

# SERVIZI EDUCATIVI 0-3 ANNI

Nuove soluzioni per  
migliorare l'offerta del  
Comune di Firenze



# Obiettivi per l'anno educativo 2022/2023



1. Azzerare la lista di attesa ed i posti vacanti
2. Utilizzare al meglio le risorse disponibili
3. Mantenere e rafforzare la qualità dei servizi
4. Rafforzare la rete fra i soggetti pubblici e privati
5. Affinare la distribuzione territoriale dei posti in base alla tipologia di domanda delle famiglie per favorire la conciliazione tra tempi di vita e lavoro

Tali obiettivi sono stati individuati grazie ad una approfondita **analisi interna** che ha evidenziato criticità e punti di forza.

# Copertura servizi per la prima infanzia nel Comune di Firenze

## Firenze prima città per **servizi** di prima infanzia

FONTE: elaborazione openpolis - Con i Bambini su dati Istat  
(ultimo aggiornamento: martedì 6 Luglio 2021)



Firenze	49,40
Bologna	47,60
Roma	47,10
Torino	40,70
Genova	37,90
Milano	37,80
Bari	16,30
Napoli	12,80
Palermo	11,80
Catania	6,80

## Come funziona

- gestione diretta
- gestione indiretta mediante appalto
- gestione indiretta con Istituto degli Innocenti
- gestione indiretta mediante lo strumento dell'accordo quadro per l'acquisto di posti presso strutture private accreditate
- buoni servizio per sostenere le famiglie dei bambini rimasti in lista di attesa da utilizzare per la frequenza di servizi privati educativi accreditati presenti sul territorio



- Gestione diretta **30**
- Gestione indiretta - Appalto **15**
- Gestione indiretta - Accordo con Istituto degli Innocenti **4**
- Gestione indiretta - Accordo quadro con strutture educative private accreditate per l'acquisto posti **15**

## I numeri

**64** nidi d'infanzia posti disponibili

**64**

strutture di proprietà comunale

**45**

strutture private composti acquistabili dal Comune e dall'Istituto degli Innocenti

**19**

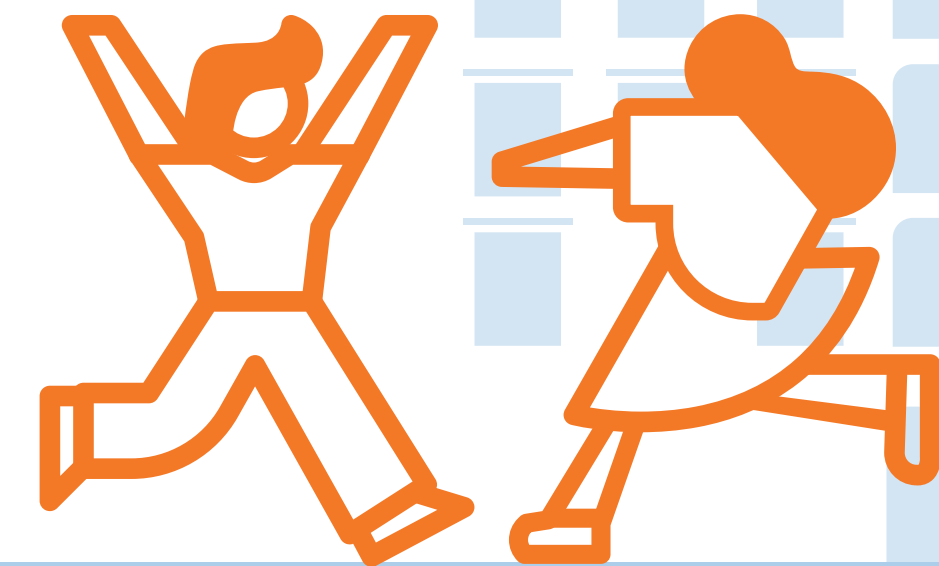
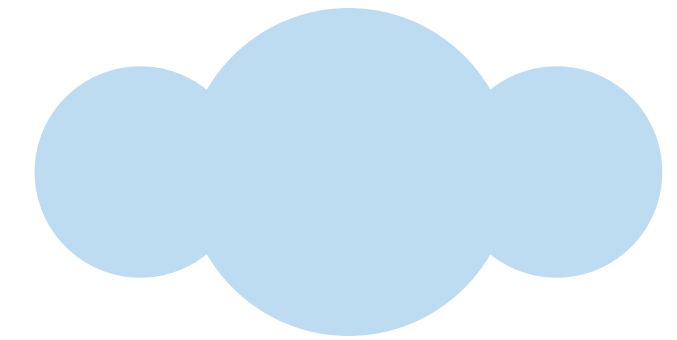
**3.847**

posti pubblici offerti

**2.499**

posti privati autorizzati accreditati offerti

**1.348**



## Punti di forza

- Elevato standard qualitativo/soddisfazione utenti
- Numero dei posti offerti (2021 - 2022): **2499**
- Varietà e ampiezza degli strumenti offerti (strutture, tipologie di servizi, opzioni di orari ecc.)
- Buoni servizio erogati (2021 - 2022): **398**



## Il sistema attuale

### Punti di debolezza

- Sistema poco armonizzato
- Difficoltà di matching tra domanda e offerta
- Modalità di accesso al buono servizio (non opzionabile al momento dell'iscrizione)
- Livello di offerta per i bambini di fascia 3-12 mesi da potenziare



# Le soluzioni individuate per l'anno educativo 2022/2023

## 1. DOMANDA E OFFERTA PIÙ OMOGENEE

Nuove e più efficienti modalità e tempistica delle iscrizioni ai servizi educativi dell'offerta pubblica integrata per agevolare il matching tra domanda e offerta (bando in uscita il 19 aprile).

## 3. STRUTTURE COMUNALI ADEGUATE ALLE ESIGENZE

Programmazione di interventi di adeguamento degli immobili comunali per calibrare l'offerta alle esigenze concrete delle famiglie e dare risposte alla necessità di potenziare i posti per la fascia dei piccoli.

## 2. SISTEMA EDUCATIVO PIÙ EFFICIENTE

Sinergia più efficace con i soggetti pubblici o privati accreditati al fine di intercettare nel modo più efficiente possibile i bisogni delle famiglie.

## 4. NUOVI NIDI

Individuare ulteriori possibilità di realizzazione di nuovi nidi con una dislocazione territoriale mirata in grado di rispondere adeguatamente ai bisogni.

## 1. DOMANDA E OFFERTA PIÙ OMOGENEE



- Revisione della tempistica per la formazione delle graduatorie
- Riduzione del numero di strutture opzionabili (max 3) per l'assegnazione del posto in fase di iscrizione
- Anticipazione della possibilità per le famiglie di opzionare il buono servizio alla data di apertura delle iscrizioni al nido



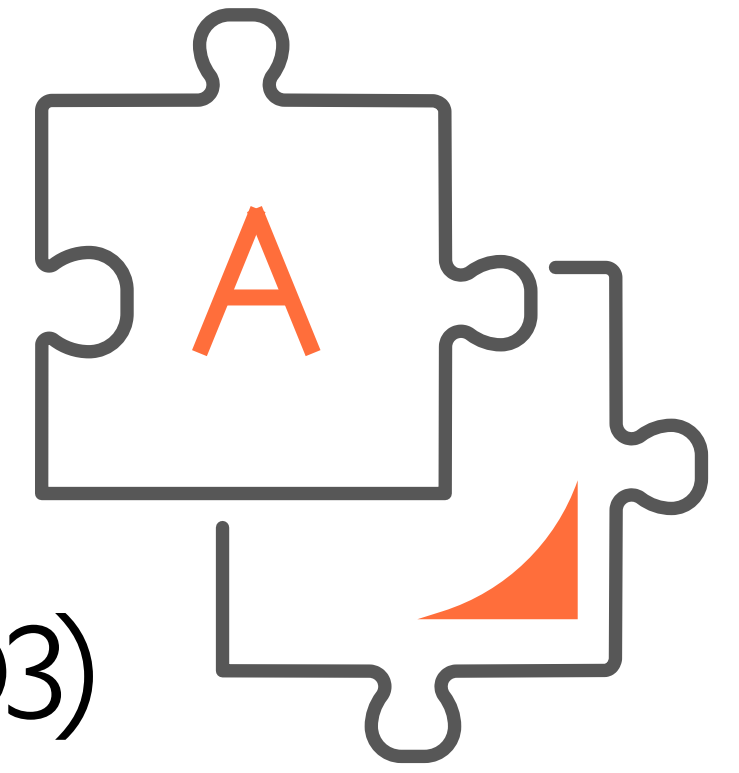
## 2.SISTEMA EDUCATIVO PIÙ EFFICIENTE



- Revisione degli accordi quadro per l'acquisto di posti presso strutture private accreditate
- Revisione dell'accordo con l'Istituto degli Innocenti
- Riduzione dei posti negli spazi gioco e loro trasformazione in spazi per accogliere i piccoli

## 3. STRUTTURE COMUNALI ADEGUATE ALLE ESIGENZE

- Riorganizzazione degli spazi interni (es. Rapapatata Q2 e Stacciaburatta Q3)
- Redistribuzione del numero dei posti rispetto alle fasce di età dei bambini (es. Giardino Incantato Q1)
- Realizzazione di nuovi spazi nell'ambito di progetti Pnrr (nido Stregatto Q4)



# Le soluzioni individuate per l'anno educativo 2022/2023

## 4. NUOVI NIDI

Finanziati e in corso di progettazione



**Q1**  
CENTRO STORICO

### CASCINE

Risorse investite:  
**2 milioni €**

**60**  
bambini

### ARCOVATA

Risorse investite:  
**1,5 milioni €**

**50**  
bambini

**Q5**  
RIFREDI

### MANIFATTURA TABACCHI

Risorse investite:  
**4,2 milioni €**

**100**  
bambini