

di statistica

Bollettino mensile



n.152
ottobre
2023



Sistema Statistico Nazionale
Comune di Firenze
Ufficio Comunale di Statistica



Servizio Pianificazione, Controllo e Statistica
Dirigente
Chiara Marunti



Responsabile E.Q. Statistica e Toponomastica
Gianni Dugheri

Hanno collaborato
Francesca Crescioli
Massimiliano Sifone
Luca Pini

Composizione grafica
Luca Pini

<i>Presentazione</i>	5
<i>Demografia</i>	7
<i>Economia</i>	13
<i>Ambiente e Territorio</i>	17
<i>Dati territoriali</i>	23

Il Bollettino di Statistica viene pubblicato in versione cartacea con una tiratura ridotta ad una decina di copie e una diffusione pressochè esclusiva via web.

Accanto ai consueti focus demografici che cambiano di mese in mese, per essere poi a volte riproposti a distanza di un anno, alle rassegne sull'andamento dei prezzi al consumo e su quello meteorologico, pubblichiamo ogni mese un report o una ricerca o una rassegna su indagini o banche dati di interesse. Il focus demografico di questo mese riguarda le famiglie straniere (con intestatario della scheda di famiglia straniero), con particolare attenzione a quelle con figli minorenni e un approfondimento sui giovani under 35 stranieri.

Parte dei contenuti vengono diffusi dall'account Twitter @FiStatistica.

Il bollettino è disponibile in formato elettronico in rete civica all'indirizzo <https://www.comune.fi.it/pagina/statistica/pubblicazioni>.

La pubblicazione viene effettuata in ottemperanza alle disposizioni della Legge 16 novembre 1939, n. 1823, art. 3.

Popolazione

Al 30 settembre 2023 i residenti di Firenze sono 366.993 di cui 58.349 stranieri pari al 15,9% del totale. Dall'inizio dell'anno i residenti sono diminuiti di 507 unità.

Il focus demografico di questo mese riguarda le famiglie straniere (con intestatario della scheda di famiglia straniero), con particolare attenzione a quelle con figli minorenni e un approfondimento sui giovani under 35 stranieri.

Al 31 dicembre 2022 sono residenti a Firenze 189.289 famiglie di cui 29.303 straniere (con intestatario straniero) pari al 15,5%.

La tabella 1 riporta le famiglie straniere per cittadinanza (le prime 20 più rappresentate). Le nazionalità più presenti sono la Romania (4.177 famiglie), il Perù (2.851 famiglie), la Cina (2.818 famiglie), le Filippine (1.932 famiglie), l'Albania (1.739 famiglie), lo Sri Lanka (1.145 famiglie) e il Bangladesh (1.133 famiglie); segue l'Ucraina che scende sotto le 1.000 famiglie, con 929.

Tabella 1 - Famiglie straniere per cittadinanza (dell'intestatario)

cittadinanza intestatario scheda di famiglia	numero famiglie
Romania	4.177
Perù	2.851
Cina	2.818
Filippine	1.932
Albania	1.739
Sri Lanka	1.145
Bangladesh	1.133
Ucraina	929
Marocco	836
Georgia	825
Senegal	678
Polonia	511
Stati Uniti d'America	469
Regno Unito	454
Francia	443
Brasile	410
Giappone	397
Pakistan	391
India	390
Iran	388

Delle 29.303 famiglie straniere, 5.220 hanno figli minorenni, da un minimo di uno a un massimo di 7. Il 60,3% ha un solo figlio minorenni, il 30,5% ne ha due e il 7,5% ne ha tre; in totale coprono oltre il 98,0% delle famiglie straniere con figli minori.

Tabella 2 - Famiglie straniere con figli minorenni

n figli minorenni	numero famiglie	%
1	3.147	60,3
2	1.592	30,5
3	390	7,5
4	72	1,4
5 e più	19	0,4
Totale	5.220	100,0

La tabella 3 mostra la distribuzione delle famiglie straniere con figli minori per età dei figli. Da considerare che le famiglie con più figli minori di età differenti sono contate più volte.

Tabella 3 - Famiglie straniere per età dei figli minorenni*

età dei figli	Numero famiglie
0	413
1	429
2	428
3	434
4	490
5	514
6	485
7	447
8	507
9	468
10	458
11	421
12	416
13	420
14	414
15	442
16	370
17	334

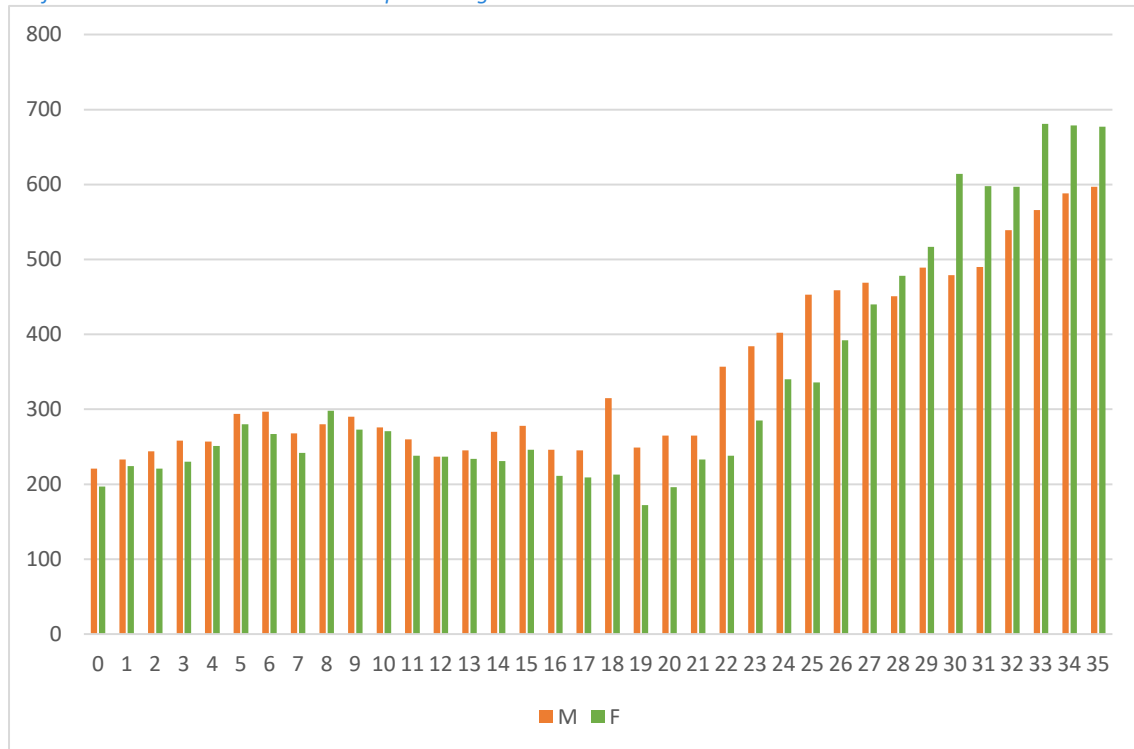
* se più figli minori appartengono alla stessa famiglia, essa viene conteggiata più volte

Si presenta un approfondimento sui soli residenti stranieri di età compresa fra 0 e 35 anni. Si osserva che in totale sono 24.562 individui, equamente distribuiti per genere. Rappresentando le singole età per genere si nota che fino ai 17 anni i due generi sono abbastanza appaiati, dai 18 ai 27 anni si ha una prevalenza di maschi mentre dai 28 ai 35, e in particolare dai 30, prevalgono le femmine (cfr. grafico 1).

Tabella 4 - Residenti stranieri under 35 per età e genere

Età	Maschi	Femmine	Totale
0	221	197	418
1	233	224	457
2	244	221	465
3	258	230	488
4	257	251	508
5	294	280	574
6	297	267	564
7	268	242	510
8	280	298	578
9	290	273	563
10	276	271	547
11	260	238	498
12	237	237	474
13	245	234	479
14	270	231	501
15	278	246	524
16	246	211	457
17	245	209	454
18	315	213	528
19	249	172	421
20	265	196	461
21	265	233	498
22	357	238	595
23	384	285	669
24	402	340	742
25	453	336	789
26	459	392	851
27	469	440	909
28	451	478	929
29	489	517	1.006
30	479	614	1.093
31	490	598	1.088
32	539	597	1.136
33	566	681	1.247
34	588	679	1.267
35	597	677	1.274
Totale	12.516	12.046	24.562

Grafico 1 - Residenti stranieri under 35 per età e genere



Le nazionalità più presenti fra gli stranieri under 35 sono la Cina (3.360 individui), il Perù (2.628), la Romania (2.568) e l'Albania (2.349).

Tabella 5 - Residenti stranieri under 35 per cittadinanza (prime 20 più rappresentate) e genere

Cittadinanza	M	F	totale
Cina	1.610	1.750	3.360
Perù	1.303	1.325	2.628
Romania	1.212	1.356	2.568
Albania	1.262	1.087	2.349
Filippine	766	761	1.527
Bangladesh	903	507	1.410
Sri Lanka	437	465	902
Marocco	428	372	800
Egitto	340	276	616
India	273	262	535
Kosovo	287	198	485
Senegal	329	133	462
Pakistan	362	80	442
Ucraina	143	199	342
Brasile	132	176	308
Serbia	135	149	284
Francia	106	141	247
Iran	95	139	234
Nigeria	141	87	228
Stati Uniti d'America	57	149	206

Per ultimo si è considerato la durata della permanenza a Firenze ovvero gli anni di residenza nel comune. Poco più della metà degli stranieri fra 0 e 35 anni risiede a Firenze da non più di quattro anni e si supera l'80,0% se si considerano 10 anni di residenza (tabella 6).

Tabella 6 - Residenti stranieri under 35 per anni di residenza a Firenze e genere

ANNI RESIDENZA	M	F	Totale	%	% cumulata
0	1.808	1.524	3.332	13,6	13,6
1	1.693	1.418	3.111	12,7	26,2
2	1.158	1.054	2.212	9,0	35,2
3	1.115	1.068	2.183	8,9	44,1
4	801	838	1.639	6,7	50,8
5	778	861	1.639	6,7	57,5
6	688	739	1.427	5,8	63,3
7	605	708	1.313	5,3	68,6
8	576	648	1.224	5,0	73,6
9	515	573	1.088	4,4	78,0
10	482	535	1.017	4,1	82,2
11	373	435	808	3,3	85,5
12	324	363	687	2,8	88,3
13	369	315	684	2,8	91,1
14	319	256	575	2,3	93,4
15	224	187	411	1,7	95,1
Oltre 15	688	524	1.212	4,9	100,0
Totale	12.516	12.046	24.562	100,0	

Prezzi al consumo

A settembre torna a crescere l'inflazione a Firenze: in un mese prezzi salgono di +0,8%. In aumento la ricezione turistica e gli alimentari

L'Ufficio Comunale di Statistica ha presentato i risultati del calcolo dell'inflazione a Firenze per il mese di settembre 2023 secondo gli indici per l'intera collettività nazionale.

La rilevazione locale si svolge normalmente dal 1 al 21 del mese di riferimento su oltre 900 punti vendita (anche fuori dal territorio comunale) appartenenti sia alla grande distribuzione sia alla distribuzione tradizionale, per complessivi 11.000 prezzi degli oltre 900 prodotti compresi nel paniere. Sono poi considerate anche quotazioni di prodotti rilevati nazionalmente e direttamente dall'Istituto Nazionale di Statistica. I pesi dei singoli prodotti sono stabiliti dall'Istat in base alla rilevazione mensile dei consumi delle famiglie e dai dati di contabilità nazionale.

Il Comune di Firenze comunica che, in base alla rilevazione effettuata durante il mese di settembre 2023, gli indici dei prezzi al consumo hanno avuto i seguenti andamenti:

PREZZI AL CONSUMO: VARIAZIONI PERCENTUALI DEGLI INDICI N.I.C. (Intera Collettività Nazionale)

DIVISIONI	Pesi in %	Variazione congiunturale mensile	Variazione tendenziale annuale
Prodotti alimentari e bevande analcoliche	15,38	0,3	6,8
Bevande alcoliche e tabacchi	2,93	0,1	3,2
Abbigliamento e calzature	6,21	0,3	1,3
Abitazione, acqua, elettricità e combustibili	10,35	2,3	4,7
Mobili, articoli e servizi per la casa	6,67	-0,3	4,7
Servizi sanitari e spese per la salute	8,28	0,1	1,8
Trasporti	15,89	-0,2	5,4
Comunicazioni	2,36	0,0	-0,1
Ricreazione, spettacoli e cultura	7,74	-0,7	3,5
Istruzione	0,94	1,1	1,0
Servizi ricettivi e di ristorazione	13,89	3,4	11,4
Altri beni e servizi	9,35	0,4	4,9
INDICE GENERALE	100,00	+0,8	+6,1

La variazione mensile è +0,8% mentre ad agosto era -0,1%. La variazione annuale è +6,1% mentre ad agosto era +5,5%.

Il carrello della spesa:

I prezzi dei prodotti acquistati con maggiore frequenza dai consumatori ad settembre 2023 sono variati di +5,7% rispetto a un anno fa.

I prodotti a media frequenza di acquisto sono aumentati di +7,9% rispetto ad settembre 2022. Quelli a bassa frequenza fanno registrare una variazione di +3,3% su base annua.

INDICI DEI PREZZI AL CONSUMO NIC, PER PRODOTTI A DIVERSA FREQUENZA DI ACQUISTO
Settembre 2023 e agosto 2023, variazioni tendenziali percentuali (base 2010=100)

Tipologia di prodotto	Settembre-23/Settembre-22	Agosto-23/Agosto-22
Alta frequenza	5,7	5,8
Media frequenza	7,9	6,0
Bassa frequenza	3,3	4,1
Indice tendenziale generale	+6,1	+5,5

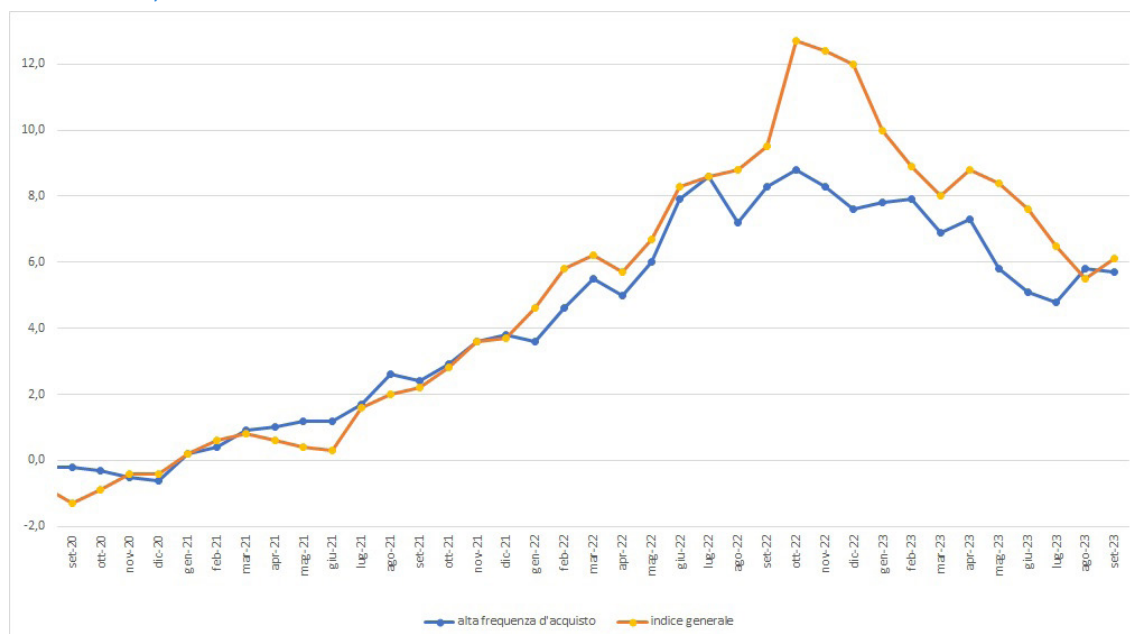
I beni, che pesano nel paniere per circa il 56%, hanno fatto registrare una variazione di +5,8% rispetto allo stesso mese dell'anno precedente. I servizi, che pesano per il restante 44%, hanno fatto registrare una variazione annuale pari a +5,8%.

Scomponendo la macrocategoria dei beni, si trova che i beni alimentari registrano una variazione annuale pari a +6,7%. I beni energetici sono in aumento di +3,5% rispetto a settembre 2022.

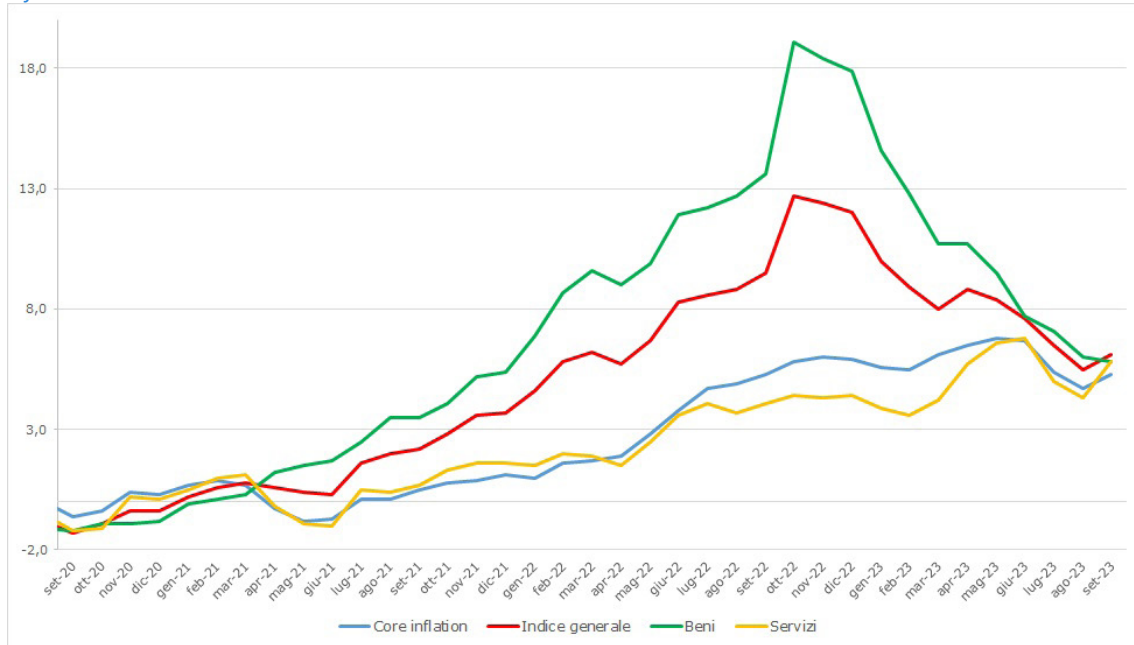
I tabacchi fanno registrare una variazione di +2,0% rispetto allo stesso mese dell'anno precedente.

La componente di fondo (core inflation) che misura l'aumento medio senza tener conto di alimentari freschi e beni energetici fa registrare una variazione pari a +5,3% su base annuale.

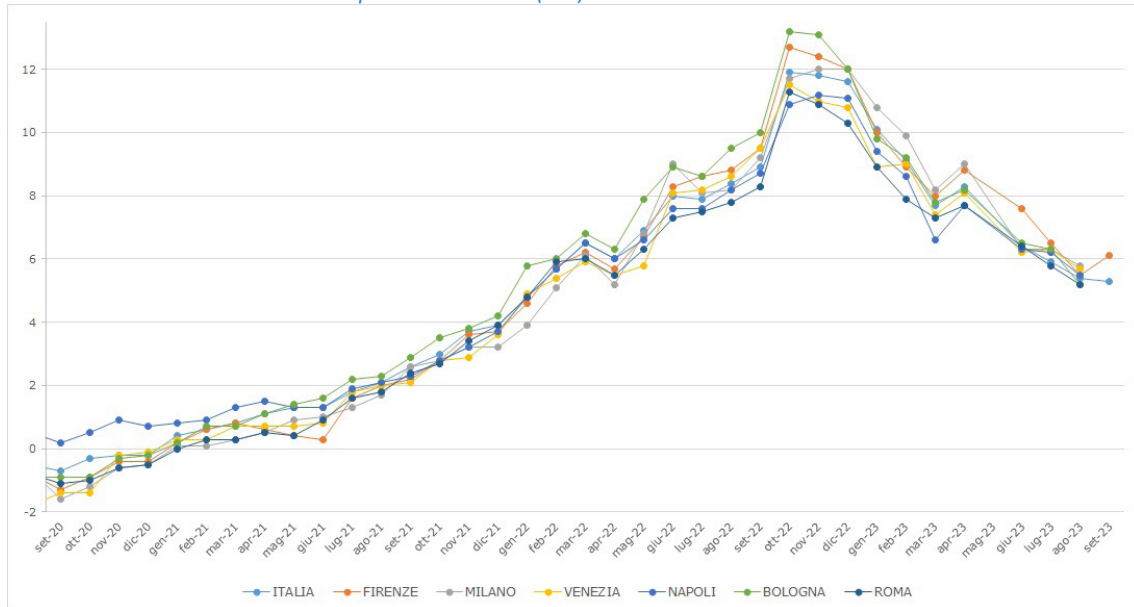
Variazioni tendenziali dell'indice dei prezzi al consumo (NIC) Complessivo e per prodotti ad alta frequenza di acquisto settembre 2020/ settembre 2023



Variazioni tendenziali dell'indice dei prezzi al consumo (NIC) Complessivo e disaggregato per Beni, Servizi e Core Inflation – settembre 2020 - settembre 2023



Variazioni tendenziali dell'indice dei prezzi al consumo (NIC) – settembre 2020 – settembre 2023



Ambiente e Territorio

Sono stati utilizzati i dati del Servizio Idrologico Regionale provenienti dalla stazione ubicata presso la Stazione Università (Codice TOS01001096), quota 84 m s.l.m. In tabella 1 sono indicati i valori minimi e massimi della temperatura per ciascun giorno del mese.

Si osserva che la temperatura massima mensile, pari a 33,6°C, si è registrata il giorno 3 e quella minima, pari a 12,4°C, il giorno 30.

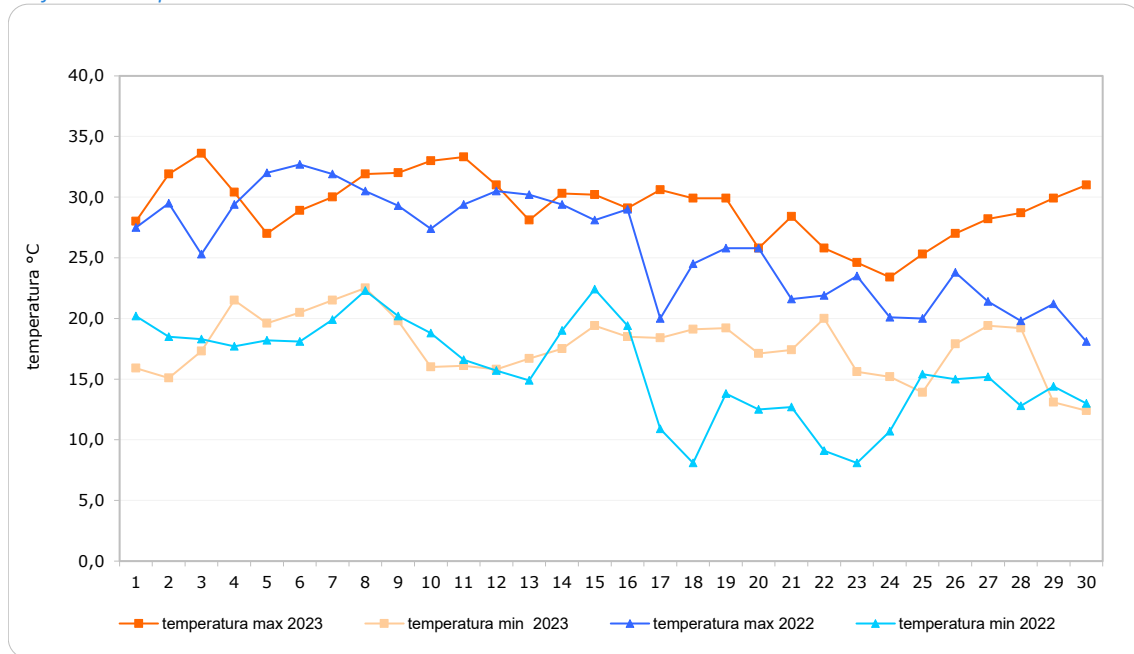
Tabella 1 – Escursione termica e temperature giornaliere minime e massime. Settembre 2023 e 2022

Giorno	Settembre 2023		Settembre 2022	
	Temperatura max.	Temperatura min.	Temperatura max.	Temperatura min.
1	28,0	15,9	27,5	20,2
2	31,9	15,1	29,5	18,5
3	33,6	17,3	25,3	18,3
4	30,4	21,5	29,4	17,7
5	27,0	19,6	32,0	18,2
6	28,9	20,5	32,7	18,1
7	30,0	21,5	31,9	19,9
8	31,9	22,5	30,5	22,3
9	32,0	19,8	29,3	20,2
10	33,0	16,0	27,4	18,8
11	33,3	16,1	29,4	16,6
12	31,0	15,8	30,5	15,7
13	28,1	16,7	30,2	14,9
14	30,3	17,5	29,4	19,0
15	30,2	19,4	28,1	22,4
16	29,1	18,5	29,0	19,4
17	30,6	18,4	20,0	10,9
18	29,9	19,1	24,5	8,1
19	29,9	19,2	25,8	13,8
20	25,8	17,1	25,8	12,5
21	28,4	17,4	21,6	12,7
22	25,8	20,0	21,9	9,1
23	24,6	15,6	23,5	8,1
24	23,4	15,2	20,1	10,7
25	25,3	13,9	20,0	15,4
26	27,0	17,9	23,8	15,0
27	28,2	19,4	21,4	15,2
28	28,7	19,2	19,8	12,8
29	29,9	13,1	21,2	14,4
30	31,0	12,4	18,1	13,0

Fonte: Servizio Idrologico Regionale

Il grafico 1 riporta l'andamento delle temperature massime e minime per il mese di settembre 2023 a confronto con settembre 2022.

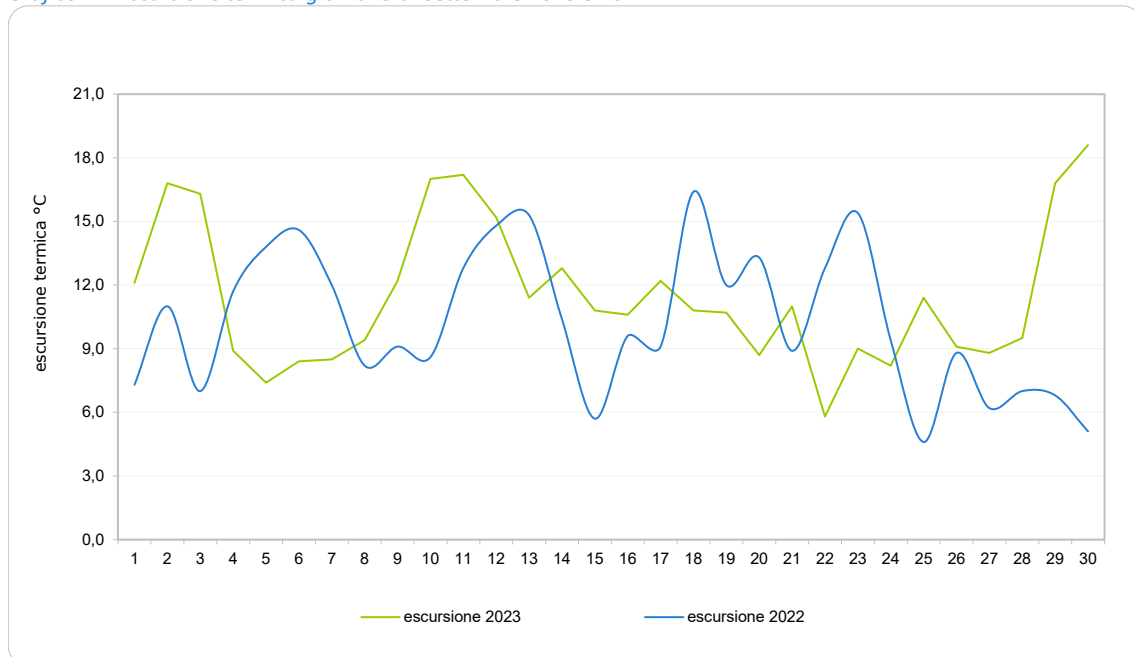
Grafico 1 – Temperature massime e minime. Settembre 2023 e 2022



Fonte: elaborazione Ufficio comunale di statistica su dati Servizio Idrologico Regionale

La massima escursione termica si è registrata il giorno 30 con 18,6°C; nel 2022 è stata di 16,4°C registrata il giorno 18.

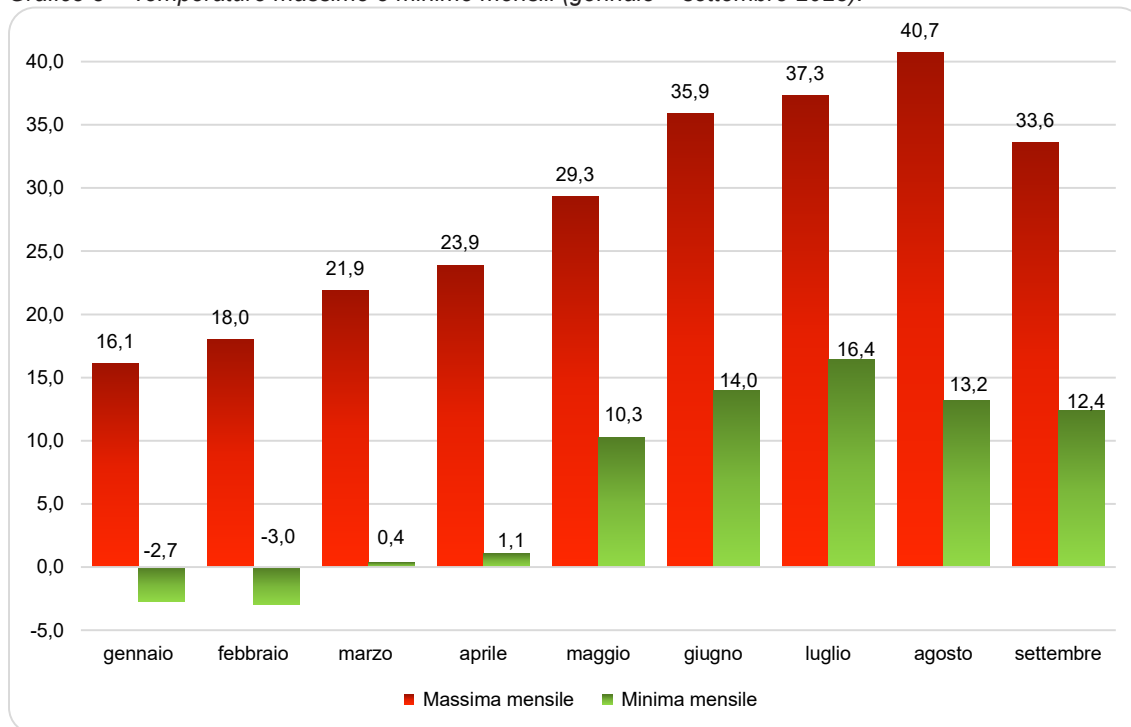
Grafico 2 – Escursione termica giornaliera. Settembre 2023 e 2022.



Fonte: elaborazione Ufficio comunale di statistica su dati Servizio Idrologico Regionale

Nel grafico 3 vengono riportate le temperature mensili massime e minime da gennaio 2023.

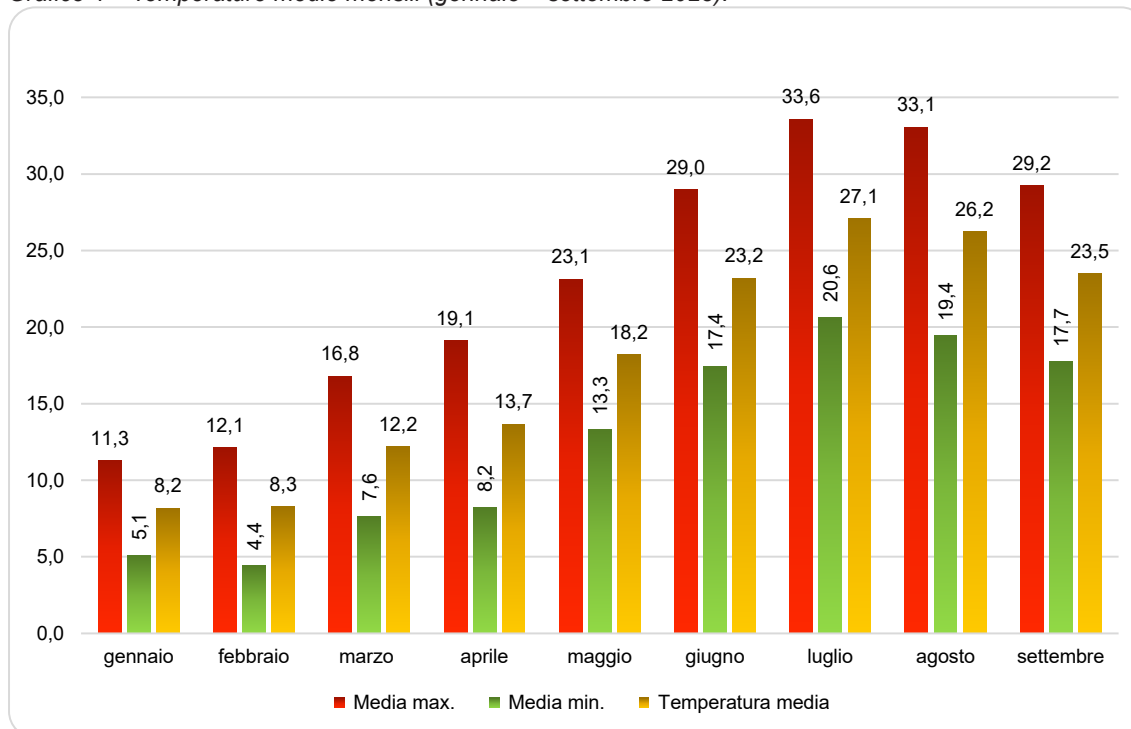
Grafico 3 – Temperature massime e minime mensili (gennaio – settembre 2023).



Fonte: elaborazione Ufficio comunale di statistica su dati Servizio Idrologico Regionale

Nel grafico 4 vengono riportate le temperature medie da gennaio 2023.

Grafico 4 – Temperature medie mensili (gennaio – settembre 2023).



Fonte: elaborazione Ufficio comunale di statistica su dati Servizio Idrologico Regionale

Nel mese di settembre sono caduti complessivamente 3,4 mm di pioggia in 2 giorni piovosi (giorni con precipitazione superiore o uguale a 1 mm). Nel 2022, nel mese di settembre, erano caduti complessivamente 135,4 mm di pioggia in 6 giorni piovosi.

La tabella 2 riporta la distribuzione delle piogge per i mesi di agosto 2023 e 2022 e i relativi giorni piovosi.

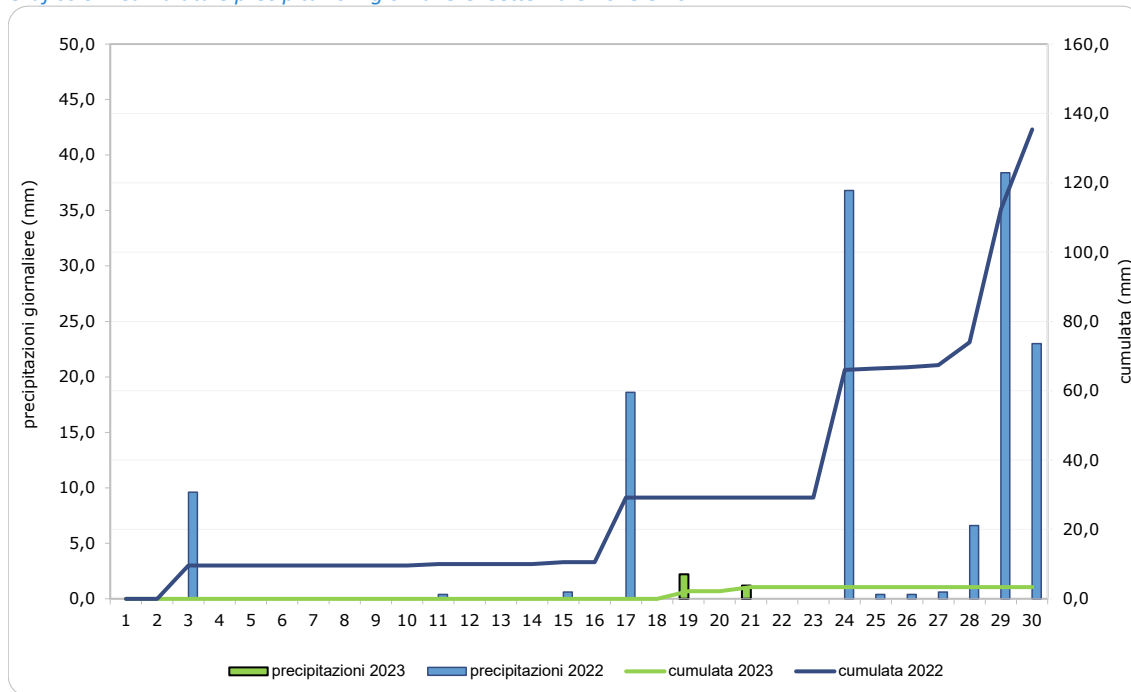
Tabella 2 – Precipitazioni e giorni piovosi. Settembre 2023 e 2022.

Giorno	mm pioggia	
	2023	2022
1	0,0	0,0
2	0,0	0,0
3	0,0	9,6
4	0,0	0,0
5	0,0	0,0
6	0,0	0,0
7	0,0	0,0
8	0,0	0,0
9	0,0	0,0
10	0,0	0,0
11	0,0	0,4
12	0,0	0,0
13	0,0	0,0
14	0,0	0,0
15	0,0	0,6
16	0,0	0,0
17	0,0	18,6
18	0,0	0,0
19	2,2	0,0
20	0,0	0,0
21	1,2	0,0
22	0,0	0,0
23	0,0	0,0
24	0,0	36,8
25	0,0	0,4
26	0,0	0,4
27	0,0	0,6
28	0,0	6,6
29	0,0	38,4
30	0,0	23,0
totali	3,4	135,4
giorni piovosi	2	6

Fonte: Servizio Idrologico Regionale

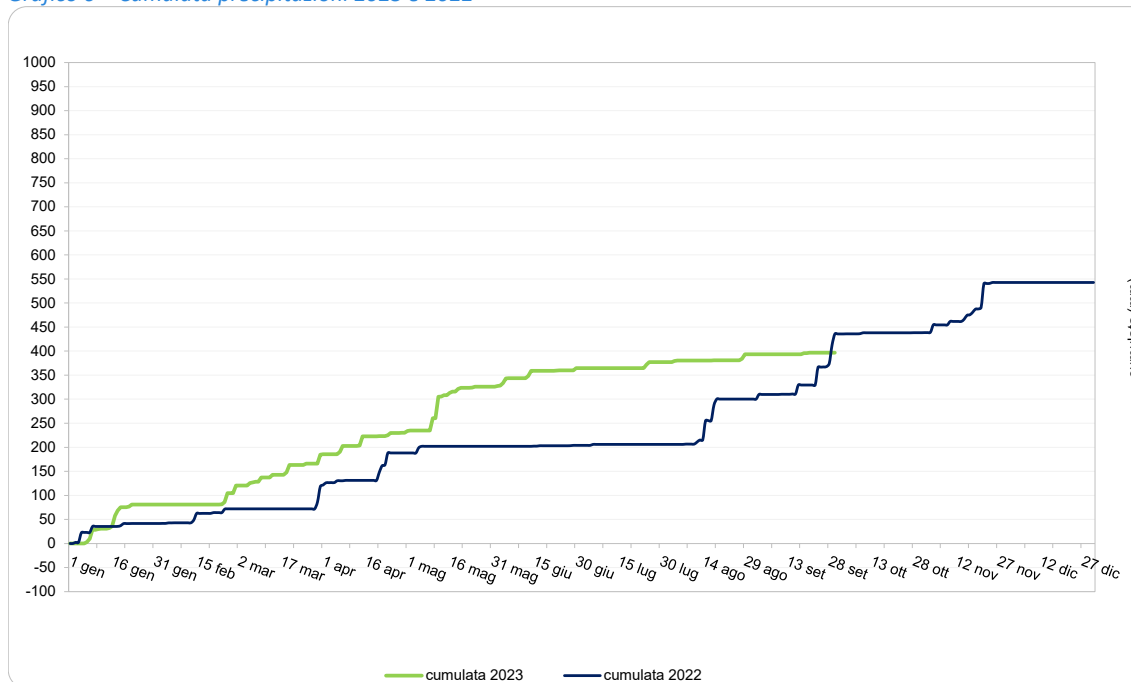
I grafici 5 e 6 rappresentano le cumulate e le precipitazioni giornaliere del mese di settembre e la cumulata annuale delle precipitazioni (2023 e al 2022).

Grafico 5 – Cumulata e precipitazioni giornaliere. Settembre 2023 e 2022.



Fonte: elaborazione Ufficio comunale di statistica su dati Servizio Idrologico Regionale

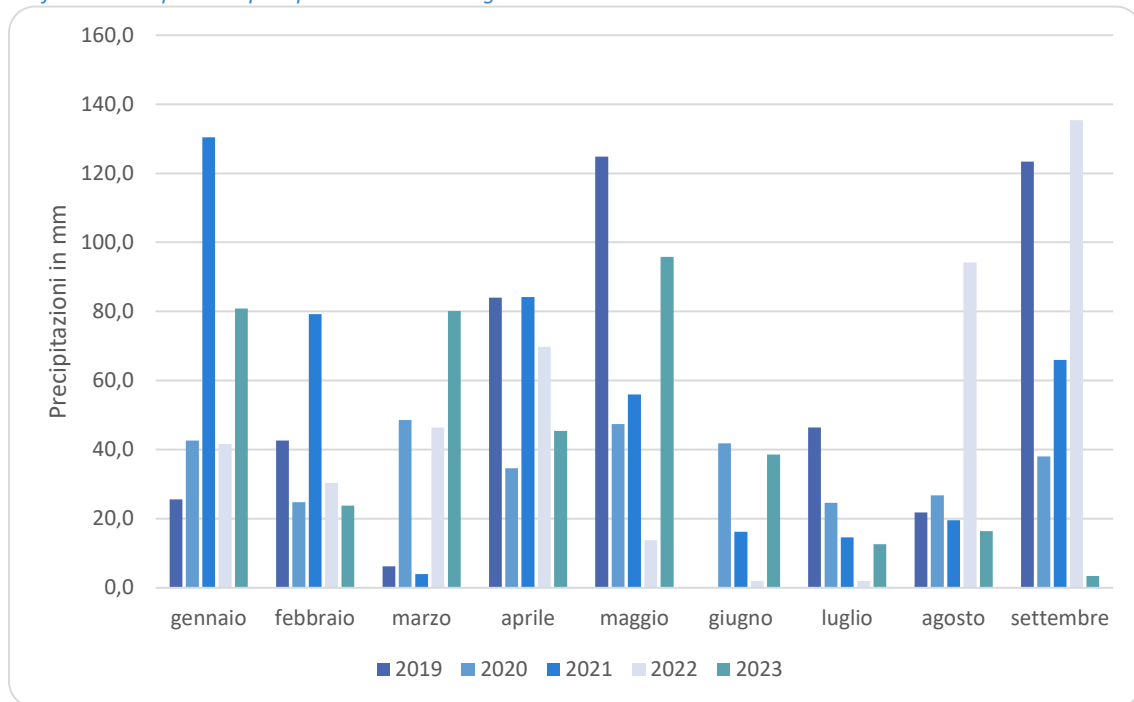
Grafico 6 – Cumulata precipitazioni 2023 e 2022



Fonte: elaborazione Ufficio comunale di statistica su dati Servizio Idrologico Regionale

Nel grafico 5 vengono comparate le precipitazioni mensili relative agli ultimi 5 anni.

Grafico 5 – Comparativo precipitazioni mensili negli ultimi 5 anni



Fonte: elaborazione Ufficio comunale di statistica su dati Servizio Idrologico Regionale

Dati territoriali

Territorio		
Quota massima		341 metri
Quota minima		20 metri
Quota media		83 metri
Superficie		102 kmq
Lunghezza strade		1013 Km
la più lunga	Via Bolognese	7.671 metri
la più corta	Volta dei Mazzucconi	13 metri
<i>(Il calcolo della lunghezza delle aree strade è in rapporto al disegno delle stesse, pertanto il conteggio tiene conto di tutte le carreggiate e degli eventuali svincoli)</i>		
Sezioni di censimento 2011		2.185
Aree di censimento 2011		21

Verde	ha	%
Q1 – Centro Storico	183,28	21,04
Q2 – Campo di Marte	169,17	19,42
Q3 – Gavinana Galluzzo	110,52	12,69
Q4 – Isolotto Legnaia	216,60	24,87
Q5 – Rifredi	191,47	21,98
Totali aree verdi	871,04	100
Aree verdi scolastiche	65,78	
Verde attrezzato	429,95	
Area giochi	7,65	
Area cani	12,65	
Aree sportive in aree pubbliche	154,70	

Strade e numeri civici		
Toponimi		2.405
di cui:		
Via		1.822
Piazza		208
Viale		95
Numeri civici		108.683
di cui:		
Neri		85.573
Rossi		23.110
<i>(I numeri rossi sono stati istituiti a partire dal 1938 e fino agli anni '70 per tutti gli accessi diversi da quelli abitativi)</i>		
La strada con più numeri:	Via Pisana	1.578
di cui:		1.246 neri
		332 rossi

Fiumi*(da opendata Autorità di Bacino)*

Lunghezza principali corsi d'acqua nel tratto fiorentino				61,46 km
di cui:				
Fiume Arno	14,65 km	Torrente Terzolle		5,96 km
Torrente Mugnone	9,43 km	Fiume Greve		5,87 km
Canale Macinante	7,90 km	Torrente Ema		4,87 km

Edifici con superficie superiore a 20 metri quadrati*(da Anagrafe Comunale Immobili)*

		47.807
di cui:		
Residenziale		30.162
Commerciale		1.198
Servizi		1.118

(Tipologie di edifici utilizzate da Istat a fini censuari)

1. *Introduction*

2. *Methodology*

3. *Results*

4. *Discussion*

5. *Conclusion*

6. *References*

7. *Appendix*

8. *Notes*

9. *Tables*

10. *Figures*