

di statistica

Bollettino mensile



n.129
novembre
2021



Sistema Statistico Nazionale
Comune di Firenze
Ufficio Comunale di Statistica



Servizio Pianificazione, Controllo e Statistica
Dirigente
Chiara Marunti



Responsabile P.O. Statistica e Toponomastica
Gianni Dugheri

Hanno collaborato
Francesca Crescioli
Massimiliano Sifone
Luca Pini

Composizione grafica
Luca Pini

| | |
|------------------------------------|----|
| <i>Presentazione</i> | 5 |
| <i>Demografia</i> | 7 |
| <i>Economia</i> | 9 |
| <i>Ambiente e Territorio</i> | 13 |
| <i>Dati territoriali</i> | 19 |



Il Bollettino di Statistica viene pubblicato con una tiratura della versione cartacea ridotta a qualche decina di copie e una diffusione pressochè esclusiva via web.

Accanto ai consueti focus demografici che cambiano di mese in mese, per essere poi a volte riproposti a distanza di un anno, alle rassegne sull'andamento dei prezzi al consumo e su quello meteorologico, pubblichiamo ogni mese un report o una ricerca o una rassegna su indagini o banche dati di interesse. Questo mese il focus demografico riguarda la struttura per età della popolazione residente per quartiere.

Parte dei contenuti vengono diffusi dall'account Twitter @FiStatistica.

Il bollettino è disponibile in formato elettronico in rete civica all'indirizzo <http://statistica.fi.it>.

La pubblicazione viene effettuata in ottemperanza alle disposizioni della Legge 16 novembre 1939, n. 1823, art. 3.



Popolazione

I residenti a Firenze al 30 settembre 2021 sono 366.427 di cui 56.407 stranieri (15,4%). Dall'inizio dell'anno sono aumentati di 990 unità.

Questo mese il focus riguarda la struttura per età della popolazione residente per quartiere. Le tabelle 1 e 2 mostrano la distribuzione dei residenti (al 30 giugno 2021) per grandi classi di età nei singoli quartieri in valori assoluti e percentuali.

Il quartiere con la più elevata percentuale di residenti tra 0 e 18 anni è il quartiere 4 con il 15,1% (media comunale 14,4%). Nello stesso quartiere si rileva una percentuale superiore alla media di ultrasessantacinquenni (28,1% vs la media comunale di 27,0%). Il quartiere 1 presenta percentuali più elevate rispetto al dato comunale di 19-29enni e 30-64enni (rispettivamente 10,3% e 52,2%) e un valore più basso sia per gli ultrasessantacinquenni (24,3% contro la media comunale del 27,0%) sia per i residenti 0-18 (13,3% contro la media del 14,4%). Il quartiere con la più elevata percentuale di residenti con 65 anni e oltre è il quartiere 3, con il 28,7% dei residenti, mentre rileva la percentuale minore di residenti in età adulta (30-64 anni) con 46,7% (contro la media comunale del 48,6%).

Anche nel quartiere 2 si osserva una percentuale superiore alla media comunale di ultrasessantacinquenni (28,3% vs la media del 27,0%).

Il quartiere 5 presenta la percentuale più elevata (anche superiore a quella del quartiere 1) di residenti di età 19-29 anni (10,6%); i giovani (0-18) e gli adulti (30-64 anni) risultano nella media (14,5% e 48,8% rispettivamente) e gli anziani (65 e più) leggermente al di sotto (26,1%).

Tabella 1: Residenti al 30 giugno 2021 per quartiere e classe di età. Valori assoluti.

| Quartiere | 0-18 | 19-29 | 30-64 | 65 e oltre | totale |
|-----------|--------|--------|---------|------------|---------|
| 1 | 8.309 | 6.432 | 32.705 | 15.203 | 62.649 |
| 2 | 12.974 | 8.757 | 42.789 | 25.460 | 89.980 |
| 3 | 5.896 | 4.033 | 18.900 | 11.613 | 40.442 |
| 4 | 10.101 | 6.370 | 31.742 | 18.816 | 67.029 |
| 5 | 15.427 | 11.246 | 51.925 | 27.708 | 106.306 |
| totale | 52.707 | 36.838 | 178.061 | 98.800 | 366.406 |

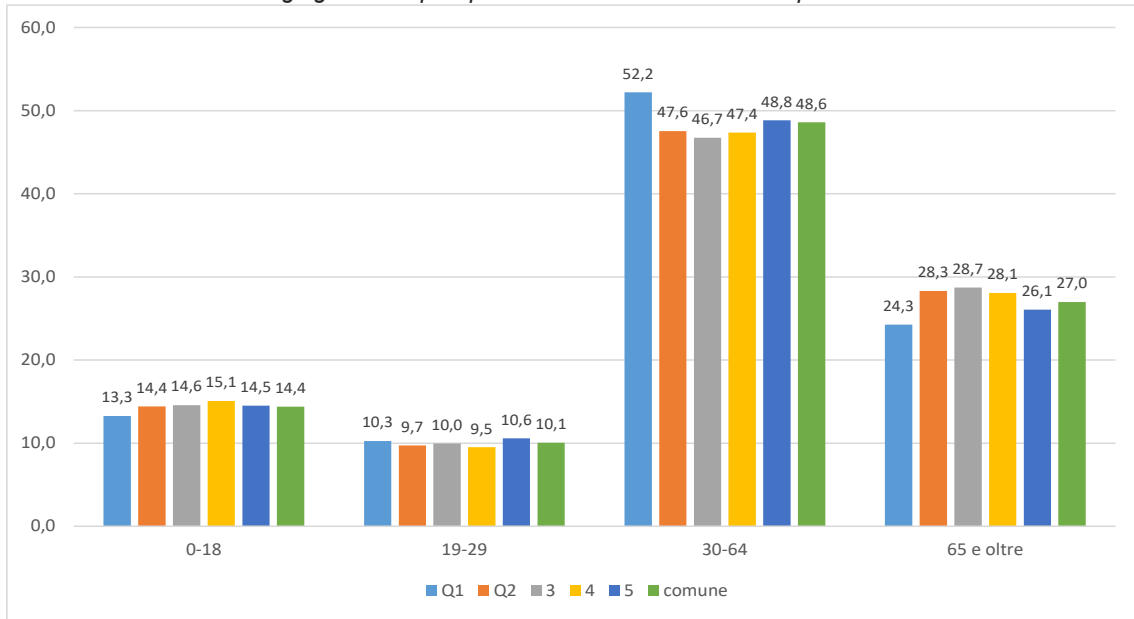
Fonte: elaborazione ufficio comunale di statistica su dati anagrafici al 30 giugno 2021

Tabella 2: Residenti al 30 giugno 2021 per quartiere e classe di età. Valori percentuali di riga.

| Quartiere | 0-18 | 19-29 | 30-64 | 65 e oltre | totale |
|-----------|------|-------|-------|------------|--------|
| 1 | 13,3 | 10,3 | 52,2 | 24,3 | 100,0 |
| 2 | 14,4 | 9,7 | 47,6 | 28,3 | 100,0 |
| 3 | 14,6 | 10,0 | 46,7 | 28,7 | 100,0 |
| 4 | 15,1 | 9,5 | 47,4 | 28,1 | 100,0 |
| 5 | 14,5 | 10,6 | 48,8 | 26,1 | 100,0 |
| totale | 14,4 | 10,1 | 48,6 | 27,0 | 100,0 |

Fonte: elaborazione ufficio comunale di statistica su dati anagrafici al 30 giugno 2021

Grafico 1: Residenti al 30 giugno 2021 per quartiere e classe di età. Valori percentuali.



Prezzi al consumo

L'Ufficio Comunale di Statistica ha presentato i risultati del calcolo dell'inflazione a Firenze per il mese di settembre 2021 secondo gli indici per l'intera collettività nazionale.

La rilevazione locale si svolge normalmente dal 1 al 21 del mese di riferimento su oltre 900 punti vendita (anche fuori dal territorio comunale) appartenenti sia alla grande distribuzione sia alla distribuzione tradizionale, per complessivi 11.000 prezzi degli oltre 900 prodotti compresi nel paniere. Sono poi considerate anche quotazioni di prodotti rilevati nazionalmente e direttamente dall'Istituto Nazionale di Statistica. I pesi dei singoli prodotti sono stabiliti dall'Istat in base alla rilevazione mensile dei consumi delle famiglie e dai dati di contabilità nazionale.

Il Comune di Firenze comunica che, in base alla rilevazione effettuata durante il mese di settembre 2021, gli indici dei prezzi al consumo hanno avuto i seguenti andamenti:

PREZZI AL CONSUMO: VARIAZIONI PERCENTUALI DEGLI INDICI N.I.C. (Intera Collettività Nazionale)

| DIVISIONI | Pesi in % | Variazione congiunturale mensile | Variazione tendenziale annuale |
|---|---------------|----------------------------------|--------------------------------|
| Prodotti alimentari e bevande analcoliche | 15,38 | -0.6 | 1.2 |
| Bevande alcoliche e tabacchi | 2,93 | -0.6 | 0.0 |
| Abbigliamento e calzature | 6,21 | 0.2 | -0.3 |
| Abitazione, acqua, elettricità e combustibili | 10,35 | 0.1 | 8.7 |
| Mobili, articoli e servizi per la casa | 6,67 | 0.2 | 1.3 |
| Servizi sanitari e spese per la salute | 8,28 | -0.4 | 0.1 |
| Trasporti | 15,89 | -1.1 | 6.5 |
| Comunicazioni | 2,36 | 0.1 | -0.5 |
| Ricreazione, spettacoli e cultura | 7,74 | -1.1 | 0.0 |
| Istruzione | 0,94 | -0.5 | -3.0 |
| Servizi ricettivi e di ristorazione | 13,89 | -0.5 | 1.6 |
| Altri beni e servizi | 9,35 | 0.4 | 0.4 |
| INDICE GENERALE | 100,00 | -0.4 | +2.2 |

La variazione mensile è -0,4%, mentre a agosto era +0,6%. La variazione annuale è +2,2%, mentre ad agosto era +2,0%.

Il carrello della spesa:

I prezzi dei prodotti acquistati con maggiore frequenza dai consumatori a settembre 2021 sono variati di +2,4% rispetto a un anno fa.

I prodotti a media frequenza di acquisto sono aumentati di +3,0% rispetto a settembre 2020. Quelli a bassa frequenza fanno registrare una variazione di +0,4% su base annua.

INDICI DEI PREZZI AL CONSUMO NIC, PER PRODOTTI A DIVERSA FREQUENZA DI ACQUISTO
 agosto 2021 e settembre 2021, variazioni tendenziali percentuali (base 2010=100)

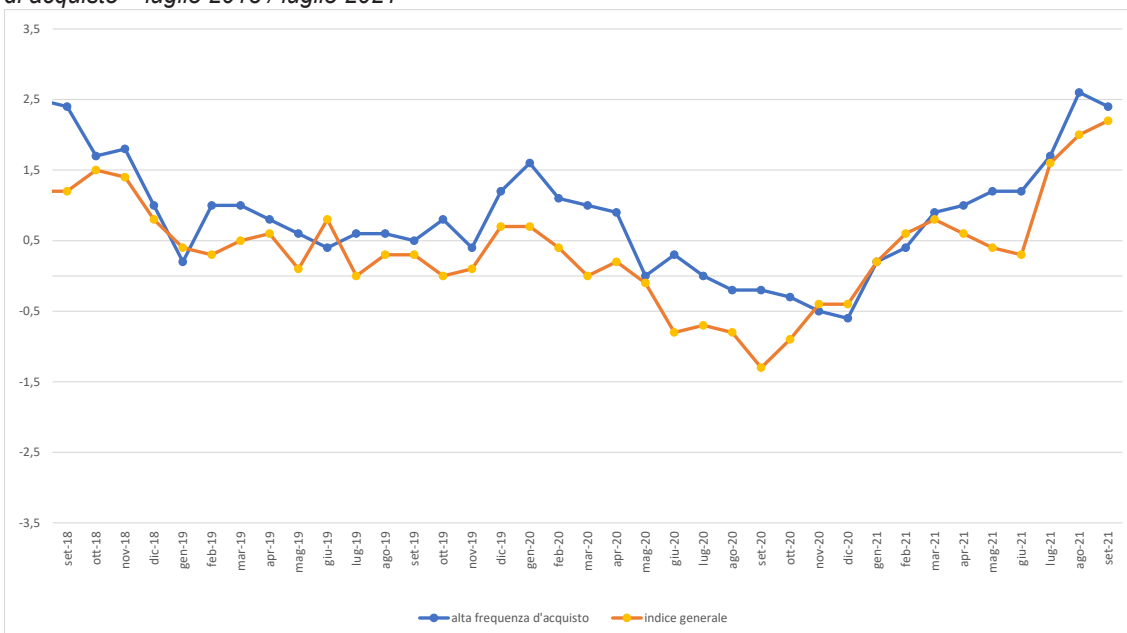
| Tipologia di prodotto | settembre 2021/settembre 2020 | agosto 2021/agosto 2020 |
|------------------------------------|-------------------------------|-------------------------|
| Alta frequenza | +2,4 | +2,6 |
| Media frequenza | +3,0 | +2,2 |
| Bassa frequenza | +0,4 | +0,4 |
| Indice tendenziale generale | +2,2 | +2,0 |

I beni, che pesano nel paniere per circa il 56%, hanno fatto registrare una variazione di +3,5% rispetto allo stesso mese dell'anno precedente. I servizi, che pesano per il restante 44%, hanno fatto registrare una variazione annuale pari a +0,7%.

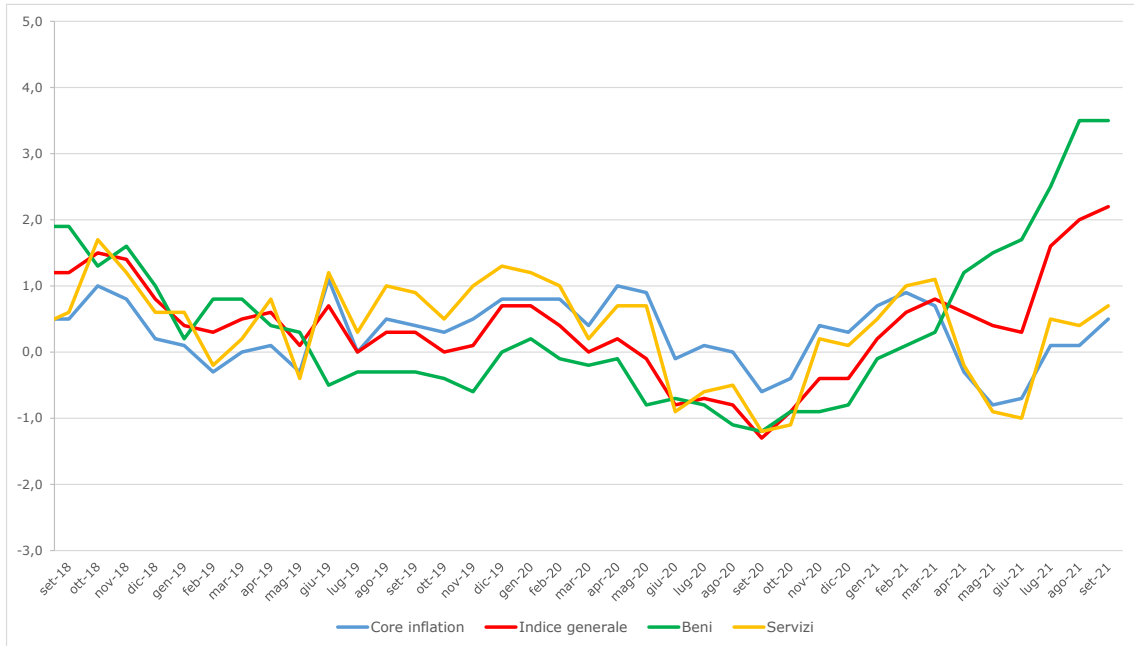
Scomponendo la macrocategoria dei beni, si trova che i beni alimentari registrano una variazione annuale pari a +1,1%. I beni energetici sono in aumento di +20,2% rispetto a settembre 2020. I tabacchi fanno registrare una variazione +0,7% rispetto allo stesso mese dell'anno precedente.

La componente di fondo (core inflation) che misura l'aumento medio senza tener conto di alimentari freschi e beni energetici fa registrare una variazione pari a +0,5% su base annuale

Variazioni tendenziali dell'indice dei prezzi al consumo (NIC) Complessivo e per prodotti ad alta frequenza di acquisto – luglio 2018 / luglio 2021

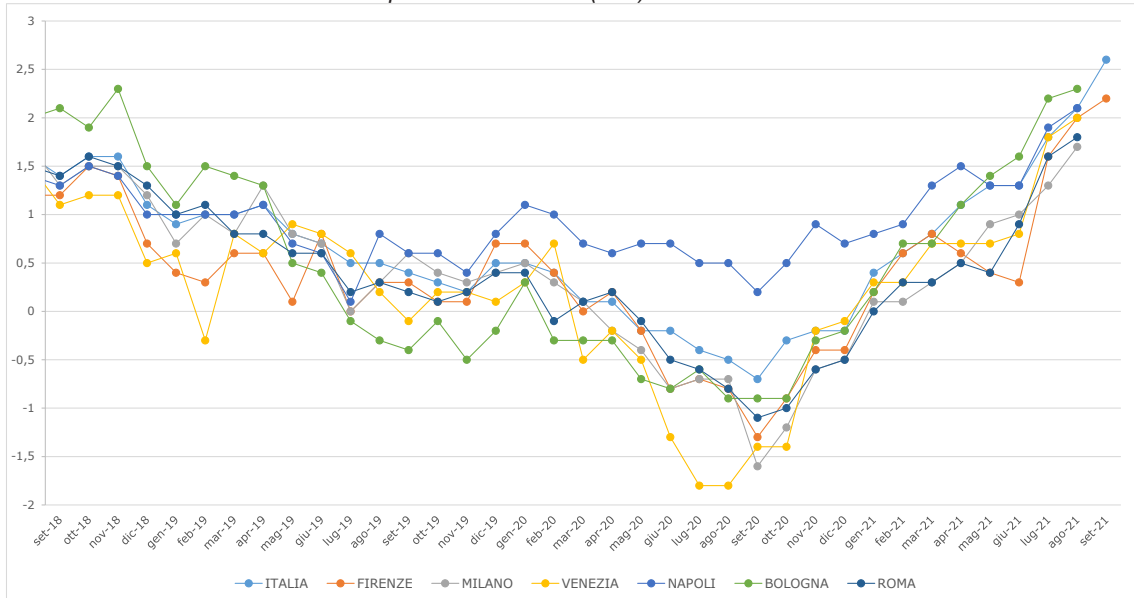


Variazioni tendenziali dell'indice dei prezzi al consumo (NIC) Complessivo e disaggregato per Beni, Servizi e Core Inflation – settembre 2018 / settembre 2021



ECONOMIA

Variazioni tendenziali dell'indice dei prezzi al consumo (NIC) – settembre 2018 / settembre 2021





Climatologia

Sono stati utilizzati i dati del Servizio Idrologico Regionale provenienti dalla stazione ubicata presso la Stazione Università (Codice TOS01001096), quota 84 m s.l.m. In tabella 1 sono indicati i valori minimi e massimi della temperatura per ciascun giorno del mese.

Si osserva che la temperatura massima mensile, pari a 27,2°C, si è registrata il giorno 1 mentre quella minima, pari a 5,2°C, il giorno 18.

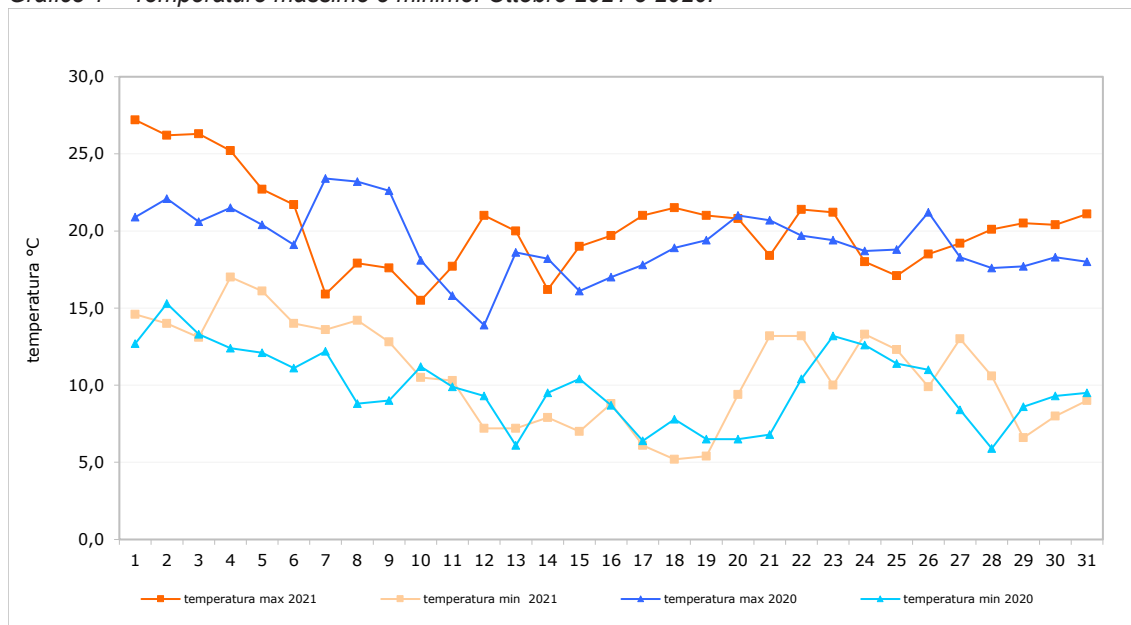
Tabella 1 – Escursione termica e temperature giornaliere minime e massime. Ottobre 2021 e 2020

| Giorno | Ottobre 2021 | | Ottobre 2020 | |
|--------|------------------|------------------|------------------|------------------|
| | Temperatura max. | Temperatura min. | Temperatura max. | Temperatura min. |
| 1 | 27,2 | 14,6 | 20,9 | 12,7 |
| 2 | 26,2 | 14,0 | 22,1 | 15,3 |
| 3 | 26,3 | 13,1 | 20,6 | 13,3 |
| 4 | 25,2 | 17,0 | 21,5 | 12,4 |
| 5 | 22,7 | 16,1 | 20,4 | 12,1 |
| 6 | 21,7 | 14,0 | 19,1 | 11,1 |
| 7 | 15,9 | 13,6 | 23,4 | 12,2 |
| 8 | 17,9 | 14,2 | 23,2 | 8,8 |
| 9 | 17,6 | 12,8 | 22,6 | 9,0 |
| 10 | 15,5 | 10,5 | 18,1 | 11,2 |
| 11 | 17,7 | 10,3 | 15,8 | 9,9 |
| 12 | 21,0 | 7,2 | 13,9 | 9,3 |
| 13 | 20,0 | 7,2 | 18,6 | 6,1 |
| 14 | 16,2 | 7,9 | 18,2 | 9,5 |
| 15 | 19,0 | 7,0 | 16,1 | 10,4 |
| 16 | 19,7 | 8,8 | 17,0 | 8,7 |
| 17 | 21,0 | 6,1 | 17,8 | 6,4 |
| 18 | 21,5 | 5,2 | 18,9 | 7,8 |
| 19 | 21,0 | 5,4 | 19,4 | 6,5 |
| 20 | 20,8 | 9,4 | 21,0 | 6,5 |
| 21 | 18,4 | 13,2 | 20,7 | 6,8 |
| 22 | 21,4 | 13,2 | 19,7 | 10,4 |
| 23 | 21,2 | 10,0 | 19,4 | 13,2 |
| 24 | 18,0 | 13,3 | 18,7 | 12,6 |
| 25 | 17,1 | 12,3 | 18,8 | 11,4 |
| 26 | 18,5 | 9,9 | 21,2 | 11,0 |
| 27 | 19,2 | 13,0 | 18,3 | 8,4 |
| 28 | 20,1 | 10,6 | 17,6 | 5,9 |
| 29 | 20,5 | 6,6 | 17,7 | 8,6 |
| 30 | 20,4 | 8,0 | 18,3 | 9,3 |
| 31 | 21,1 | 9,0 | 18,0 | 9,5 |

Fonte: Servizio Idrologico Regionale

Il grafico 1 riporta l'andamento delle temperature massime e minime per il mese di ottobre 2021 a confronto con ottobre 2020.

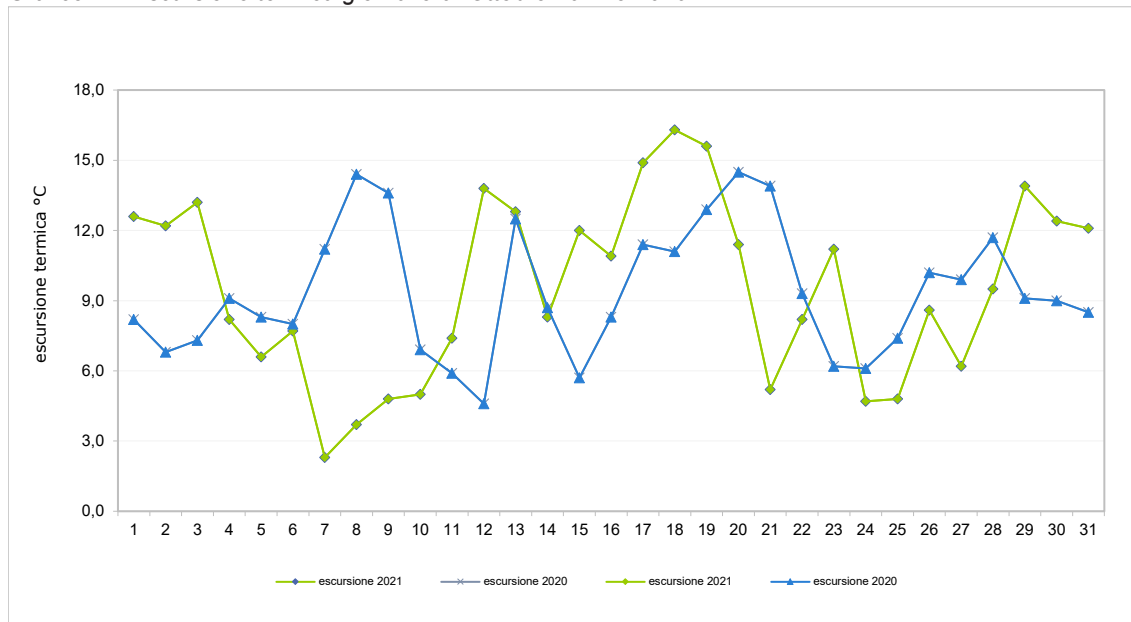
Grafico 1 – Temperature massime e minime. Ottobre 2021 e 2020.



Fonte: elaborazione Ufficio comunale di statistica su dati Servizio Idrologico Regionale

La massima escursione termica si è registrata il giorno 18 con 16,3°C; nel 2020 è stata di 14,5°C registrata il giorno 20.

Grafico 2 – Escursione termica giornaliera. Ottobre 2021 e 2020.

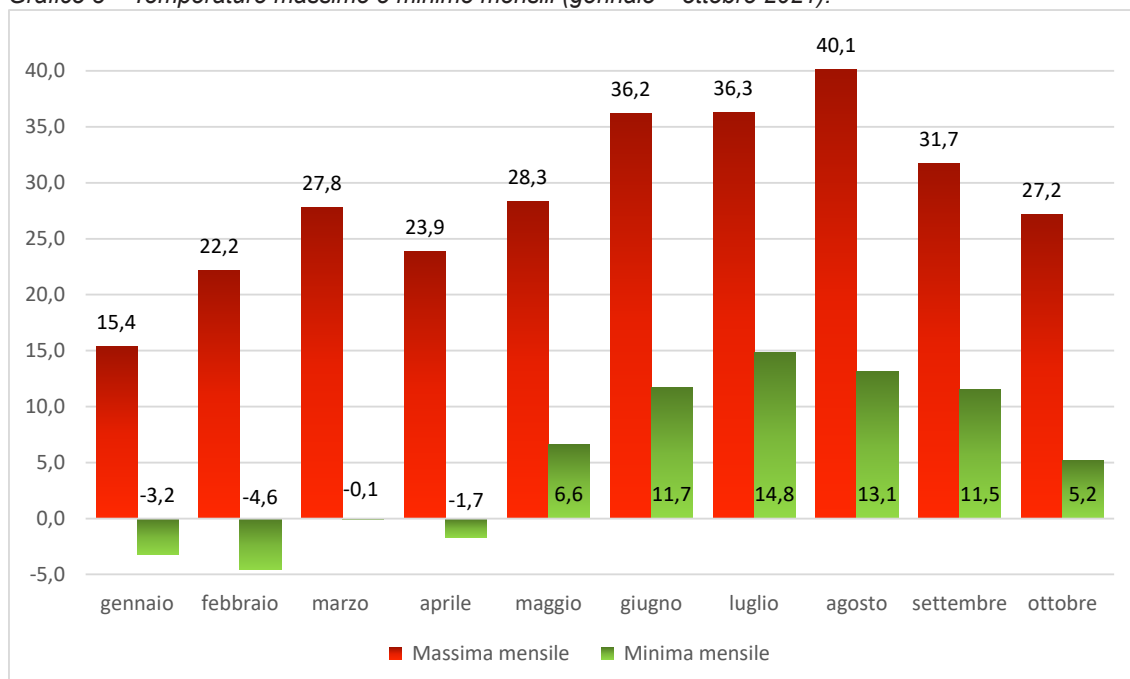


Fonte: elaborazione Ufficio comunale di statistica su dati Servizio Idrologico Regionale

TERRITORIO

Nel grafico 3 vengono riportate le temperature mensili massime e minime da gennaio 2020.

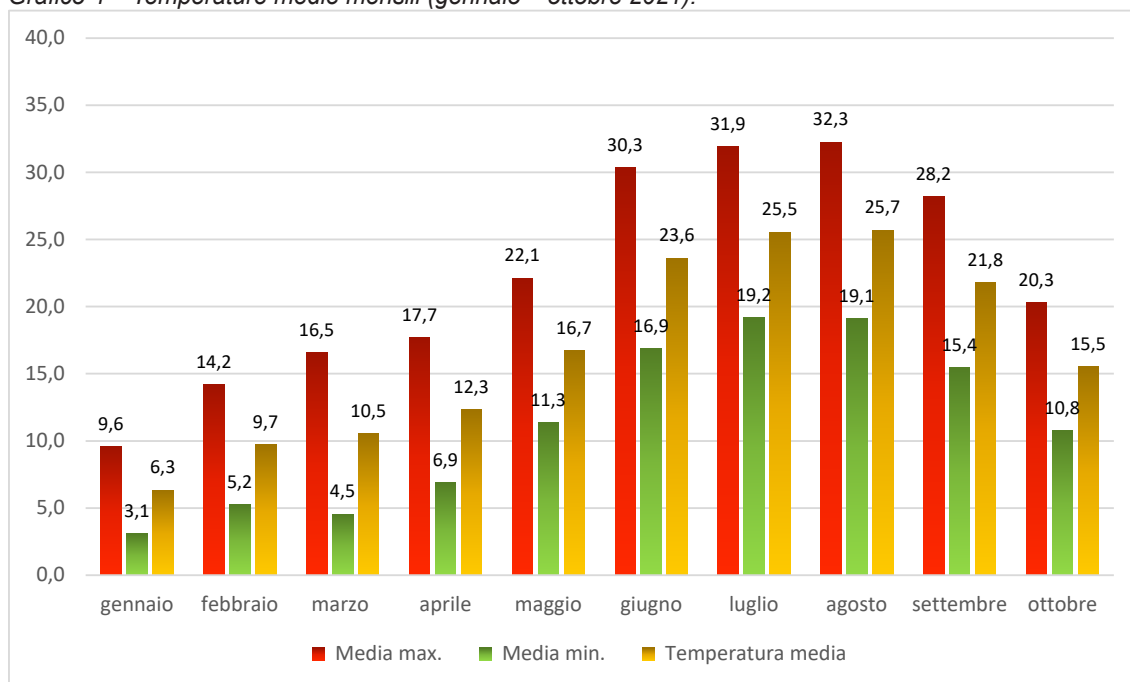
Grafico 3 – Temperature massime e minime mensili (gennaio – ottobre 2021).



Fonte: elaborazione Ufficio comunale di statistica su dati Servizio Idrologico Regionale

Nel grafico 4 vengono riportate le temperature medie da gennaio 2021.

Grafico 4 – Temperature medie mensili (gennaio – ottobre 2021).

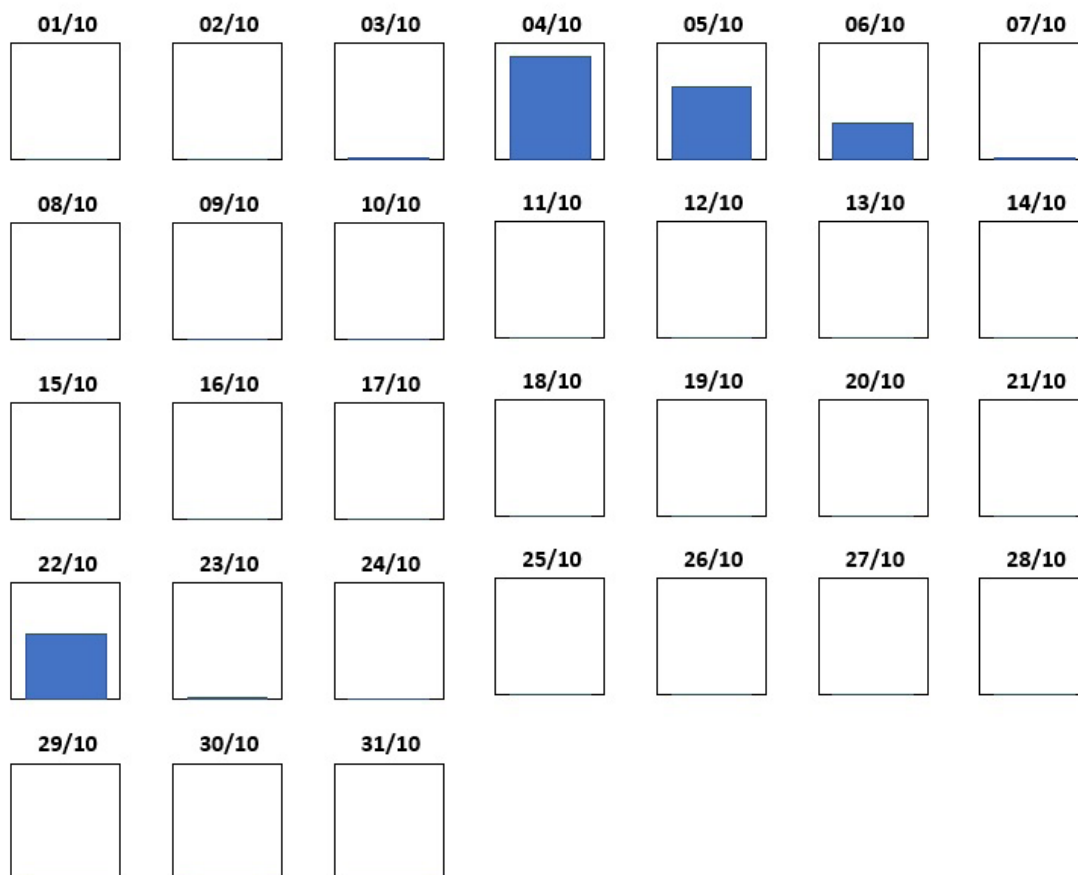


Fonte: elaborazione Ufficio comunale di statistica su dati Servizio Idrologico Regionale

Nel mese di ottobre sono caduti complessivamente 33,4 mm di pioggia in 4 giorno piovoso (giorni con precipitazione superiore o uguale a 1 mm). Nel 2020, nel mese di ottobre, erano caduti complessivamente 169,4 mm di pioggia in altrettanti 14 giorni piovosi.

Nel grafico 5 viene riportata la distribuzione giornaliera delle precipitazioni

Grafico 5 – Distribuzione giornaliera delle precipitazioni (in mm). Ottobre 2021.



Fonte: elaborazione Ufficio comunale di statistica su dati Servizio Idrologico Regionale

La tabella 2 riporta la distribuzione delle piogge per i mesi di ottobre 2021 e 2020 e i relativi giorni piovosi.

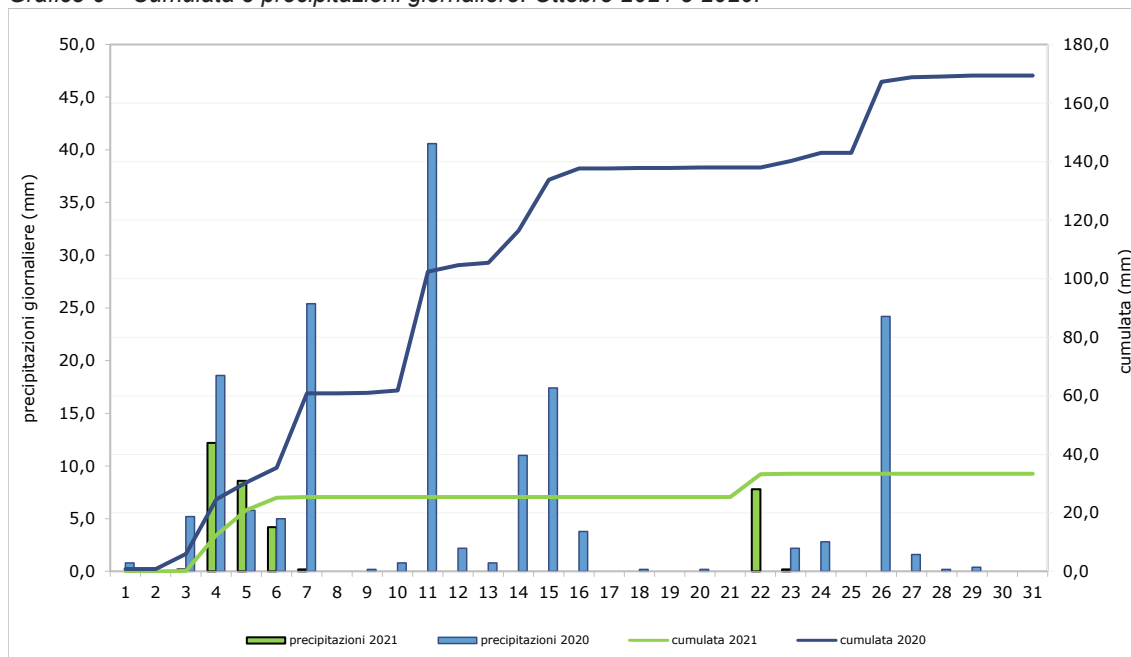
Tabella 2 – Precipitazioni e giorni piovosi. Ottobre 2021 e 2020.

| Giorno | mm pioggia | |
|----------------|-------------|--------------|
| | 2021 | 2020 |
| 1 | 0,0 | 0,8 |
| 2 | 0,0 | 0,0 |
| 3 | 0,2 | 5,2 |
| 4 | 12,2 | 18,6 |
| 5 | 8,6 | 5,8 |
| 6 | 4,2 | 5,0 |
| 7 | 0,2 | 25,4 |
| 8 | 0,0 | 0,0 |
| 9 | 0,0 | 0,2 |
| 10 | 0,0 | 0,8 |
| 11 | 0,0 | 40,6 |
| 12 | 0,0 | 2,2 |
| 13 | 0,0 | 0,8 |
| 14 | 0,0 | 11,0 |
| 15 | 0,0 | 17,4 |
| 16 | 0,0 | 3,8 |
| 17 | 0,0 | 0,0 |
| 18 | 0,0 | 0,2 |
| 19 | 0,0 | 0,0 |
| 20 | 0,0 | 0,2 |
| 21 | 0,0 | 0,0 |
| 22 | 7,8 | 0,0 |
| 23 | 0,2 | 2,2 |
| 24 | 0,0 | 2,8 |
| 25 | 0,0 | 0,0 |
| 26 | 0,0 | 24,2 |
| 27 | 0,0 | 1,6 |
| 28 | 0,0 | 0,2 |
| 29 | 0,0 | 0,4 |
| 30 | 0,0 | 0,0 |
| 31 | 0,0 | 0,0 |
| totali | 33,4 | 169,4 |
| giorni piovosi | 4 | 14 |

Fonte: elaborazione Ufficio comunale di statistica su dati Servizio Idrologico Regionale

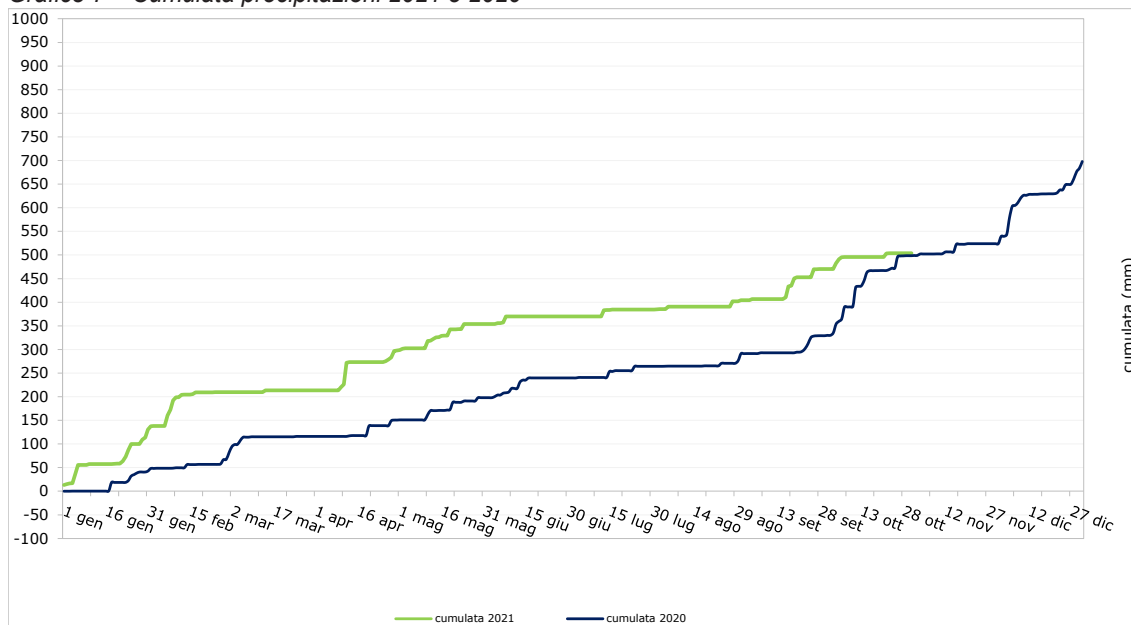
I grafici 6 e 7 rappresentano le cumulate e le precipitazioni giornaliere del mese di ottobre e la cumulata annuale delle precipitazioni (2021 e al 2020).

Grafico 6 – Cumulata e precipitazioni giornaliere. Ottobre 2021 e 2020.



Fonte: elaborazione Ufficio comunale di statistica su dati Servizio Idrologico Regionale

Grafico 7 – Cumulata precipitazioni 2021 e 2020



Fonte: elaborazione Ufficio comunale di statistica su dati Servizio Idrologico Regionale

Dati territoriali

| Territorio | | |
|--|----------------------|-------------|
| Quota massima | | 341 metri |
| Quota minima | | 20 metri |
| Quota media | | 83 metri |
| Superficie | | 102 kmq |
| Lunghezza strade | | 979 Km |
| la più lunga | Via Bolognese | 7.134 metri |
| la più corta | Volta dei Mazzucconi | 13 metri |
| (Il calcolo della lunghezza delle aree strade è in rapporto al disegno delle stesse, pertanto il conteggio tiene conto di tutte le carreggiate e degli eventuali svincoli) | | |
| Sezioni di censimento 2011 | | 2.185 |
| Aree di censimento 2011 | | 21 |

| Verde | ha | % |
|---------------------------------|---------------|---------------|
| Q1 – Centro Storico | 134,25 | 21,53 |
| Q2 – Campo di Marte | 72,89 | 11,69 |
| Q3 – Gavinana Galluzzo | 85,42 | 13,70 |
| Q4 – Isolotto Legnaia | 174,43 | 27,98 |
| Q5 – Rifredi | 156,44 | 25,09 |
| Totali aree verdi | 623,43 | 100,00 |
| Verde attrezzato | | |
| Area giochi | 7,62 | |
| Area cani | 12,46 | |
| Aree sportive in aree pubbliche | 163,82 | |

| Strade e numeri civici | | |
|--|------------|-----------|
| Toponimi | | 2390 |
| di cui: | | |
| Via | | 1816 |
| Piazza | | 202 |
| Viale | | 95 |
| Numeri civici | | 108618 |
| di cui: | | |
| Neri | | 85.462 |
| Rossi | | 23.156 |
| (I numeri rossi sono stati istituiti a partire dal 1938 e fino gli anni '70 per tutti gli accessi diversi da quelli abitativi) | | |
| La strada con più numeri: | Via Pisana | 1576 |
| di cui: | | |
| | | 1244 neri |
| | | 322 rossi |

| Fiumi | | | |
|--|----------|-------------------|----------|
| (da opendata Autorità di Bacino) | | | |
| Lunghezza principali corsi d'acqua nel tratto fiorentino | | | 61,46 km |
| di cui: | | | |
| Fiume Arno | 14,65 km | Torrente Terzolle | 5,96 km |
| Torrente Mugnone | 9,43 km | Fiume Greve | 5,87 km |
| Canale Macinante | 7,90 km | Torrente Ema | 4,87 km |

| Edifici con superficie superiore a 20 metri quadrati | |
|---|--------|
| (da Anagrafe Comunale Immobili) | |
| di cui: | |
| Residenziale | 29.920 |
| Commerciale | 1230 |
| Servizi | 1092 |

(Tipologie di edifici utilizzate da Istat a fini censuari)







