



COMUNE  
DI FIRENZE

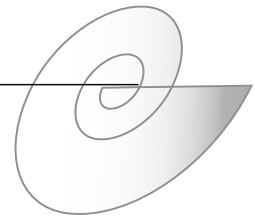
Direzione Sistemi informativi  
Servizio statistica e toponomastica



# Bollettino mensile di Statistica

Aprile 2012

---



Sistema Statistico Nazionale  
Comune di Firenze  
Ufficio Comunale di Statistica

Dirigente  
**Riccardo Innocenti**

Responsabile Posizione Organizzativa Statistica  
**Gianni Dugheri**

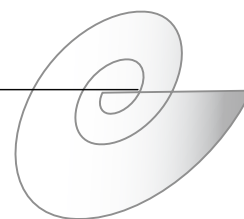
Progetto grafico  
**Maria Angela Sena**

Composizione  
**Francesca Crescioli**  
**Vieri Del Panta**

Collaborazione  
**Stefano Magni**

Publicazione realizzata ai sensi della Legge 16 novembre 1939, n. 1823

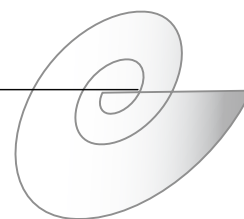
---

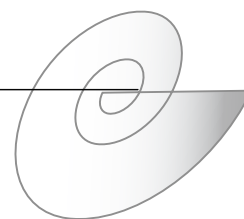


---

## SOMMARIO

Presentazione .....	5
Popolazione .....	7
Economia .....	10
Ambiente e territorio .....	15
Il prezzo dei carburanti e dei prodotti energetici non regolamentati .....	17





---

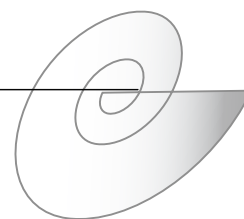
*La necessità di produrre un focus sui principali dati statistici disponibili ogni mese ha indotto l'ufficio comunale di statistica di Firenze a impegnarsi nella pubblicazione di un bollettino mensile. A differenza di altre e più celebrate pubblicazioni con questo nome, sia nazionali, sia settoriali, sia di altre amministrazioni comunali, questo bollettino non ha una struttura fissa, con tabelle che si ripetono ogni volta con dati aggiornati. Pur mantenendo una struttura per capitoli, presenta di volta in volta brevi sintesi su aspetti di interesse desumibili dalle banche dati e dagli archivi statistici a disposizione. Questo mese il focus demografico è sulla nazionalità e la provenienza dei nuovi residenti fiorentini.*

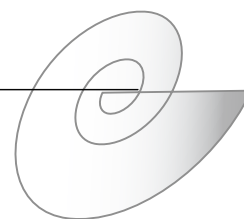
*Viene presentato inoltre un breve approfondimento sul trend dei prezzi dei carburanti e dei prodotti energetici non regolamentati.*

*Il bollettino ha una limitata tiratura cartacea, ma è disponibile in formato elettronico in rete civica e nel portale dell'ufficio associato di statistica dell'area fiorentina, all'indirizzo <http://statistica.fi.it>.*

*La pubblicazione viene effettuata in ottemperanza alle disposizioni della Legge 16 novembre 1939, n. 1823, art. 3.*

---





## Popolazione

- **I residenti a Firenze al 31 marzo 2012 sono 372.992 di cui 53.717 stranieri.**
- **Dall'inizio dell'anno i residenti sono diminuiti di 454 unità.**
- **Negli ultimi dodici mesi sono arrivati a Firenze 13.126 nuovi residenti dei quali 6.222 stranieri.**
- **La cittadinanza più frequente tra i nuovi stranieri residenti è quella rumena con 1.028 seguita da quella cinese con 703 e quella peruviana con 666.**
- **Sono 4.411 i nuovi residenti provenienti dall'estero, mentre 3.486 provengono dai comuni della provincia di Firenze, 1.771 dalle altre province della Toscana e 3.458 dalle altre regioni italiane**
- **Il comune che cede il maggior numero di residenti a Firenze è Scandicci con 481, seguito da Bagno a Ripoli con 369 e Sesto Fiorentino con 309.**
- **Il 31% dei nuovi residenti ha scelto come quartiere di residenza il 5.**

I residenti a Firenze al 31 marzo 2012 sono 372.992 di cui 53.717 stranieri. Dall'inizio dell'anno i residenti sono diminuiti di 454 unità.

Negli ultimi dodici mesi sono arrivati a Firenze 13.126 nuovi residenti. Dalla tabella 1 si evidenzia come sia molto alta la percentuale degli stranieri anche se sono ancora prevalenti gli italiani. In maggioranza i nuovi residenti sono uomini, in particolare tra gli stranieri, mentre tra gli italiani maschi e femmine sono quasi in uguale numero.

Tabella 1 - Nuovi residenti fiorentini dal 1° marzo 2011 per sesso e cittadinanza

sesso	cittadinanza		Totale
	italiano	straniero	
F	3.461	3.449	6.910
M	3.443	2.773	6.216
Totale	6.904	6.222	13.126

Fonte: elaborazione Ufficio Comunale di Statistica su dati anagrafici al 31 marzo 2012

Tra gli stranieri, la cittadinanza più diffusa è quella rumena seguita da quella cinese (la prima considerando i soli maschi), peruviana e albanese, in linea con le presenze complessive degli stranieri a Firenze.

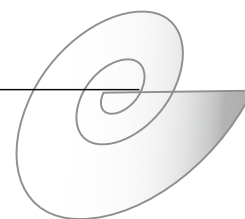


Tabella 2 - Nuovi residenti fiorentini dal 1° marzo 2011 per sesso e prime dieci cittadinanze

cittadinanza	sesso		Totale
	F	M	
Romania	687	341	1.028
Repubblica Popolare Cinese	340	363	703
Perù	389	277	666
Albania	208	239	447
Filippine	166	116	282
Sri Lanka (ex Ceylon)	119	121	240
Marocco	72	121	193
Ucraina	138	23	161
Federazione Russa	107	32	139
Moldova	101	29	130

Fonte: elaborazione Ufficio Comunale di Statistica su dati anagrafici al 31 marzo 2012

Sono 4.411 i nuovi residenti provenienti direttamente da un paese estero mentre sono 3.458, in maggioranza italiani, provenienti dalle altre regioni italiane, escluse la Toscana.

Tabella 3 - Nuovi residenti fiorentini dal 1° marzo 2011 per area di provenienza e cittadinanza

provenienza	cittadinanza		Totale
	italiano	straniero	
provincia di firenze	2.506	980	3.486
altre province della toscana	1.435	336	1.771
altre regioni italiane	2.655	803	3.458
Estero	308	4.103	4.411
Totale	6.904	6.222	13.126

Fonte: elaborazione Ufficio Comunale di Statistica su dati anagrafici al 31 marzo 2012

I nuovi fiorentini immigrati dai comuni della provincia di Firenze sono 3.486 dei quali 2.506 sono italiani e 980 stranieri. I comuni della provincia di Firenze da cui provengono i nuovi fiorentini sono in prevalenza quelli confinanti (tabella 4) tra i quali si segnalano Scandicci, Bagno a Ripoli, Sesto Fiorentino, Campi Bisenzio e Fiesole.



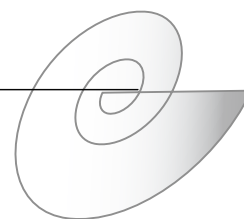


Tabella 4 - Residenti fiorentini dal 1° marzo 2011 provenienti dalla provincia di Firenze per i primi dieci comuni di provenienza

<b>Comune di provenienza</b>	<b>totale</b>
Scandicci	481
Bagno a Ripoli	369
Sesto Fiorentino	309
Campi Bisenzio	293
Fiesole	218
Impruneta	177
Pontassieve	148
Lastra a Signa	136
Firenze	123
Greve in Chianti	118

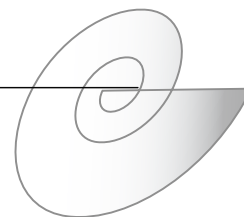
Fonte: elaborazione Ufficio Comunale di Statistica su dati anagrafici 31 marzo 2012

Il quartiere preferito dai nuovi residenti è il quartiere 5 sia per gli italiani sia per gli stranieri. Il quartiere 2 rappresenta la seconda scelta per gli italiani e la terza per gli stranieri mentre l'inverso si ha nel quartiere 1.

Tabella 5 - Residenti fiorentini dal 1° marzo 2011 per quartiere di residenza e cittadinanza

<b>Quartiere</b>	<b>cittadinanza</b>		<b>Totale</b>
	<b>italiano</b>	<b>straniero</b>	
1	1.584	1.639	3.223
2	1.666	1.196	2.862
3	856	464	1.320
4	910	731	1.641
5	1.888	2.192	4.080
Totale	6.904	6.222	13.126

Fonte: elaborazione Ufficio Comunale di Statistica su dati anagrafici 31 marzo 2012



## Economia

- **A Marzo 2012 la variazione mensile è +0,3% mentre a febbraio era +0,2%. La variazione annuale è +2,8% come a febbraio. A contribuire a questo dato sono stati, rispetto al mese precedente, le variazioni dei Trasporti (+1,8%), Abitazione, acqua, energia elettrica, gas e altri combustibili (+0,6%) e Ricreazione, spettacolo e cultura (1,1%).**
- **Nei trasporti sono in aumento i carburanti e lubrificanti per mezzi di trasporto privati (+3,6%) e il trasporto aereo passeggeri (+16,4%). L'intera divisione Trasporti registra un aumento, rispetto allo stesso mese del 2011, pari al +9,1%.**
- **In aumento la raccolta rifiuti (+1,6%), il gasolio per riscaldamento (+2,4%) e gli affitti reali per l'abitazione principale (+0,3%).**
- **Rispetto al mese precedente sono in diminuzione i giornali e periodici (-1,2%) e gli apparecchi per il trattamento dell'informazione (-7,2%). Si hanno diminuzioni su base mensile per alimentari (-0,1%) e per servizi sanitari e spese per la salute (-0,6%).**
- **I prezzi dei prodotti acquistati con maggiore frequenza dai consumatori aumentano dello 0,6% rispetto al mese precedente e del 4,7% rispetto allo stesso mese dell'anno precedente (in accelerazione dal 4,6% del mese precedente).**
- **I prezzi della benzina verde a Firenze sono passati da 1,574 di novembre 2011 a 1,771 di febbraio 2012**

## Prezzi al consumo

A Marzo 2012 la variazione mensile è +0,3% mentre a febbraio era +0,2%. La variazione annuale è +2,8% come a febbraio.

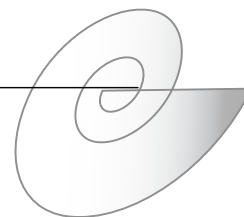
A contribuire a questo dato sono state, rispetto al mese precedente, le variazioni dei Trasporti (+1,8%), Abitazione, acqua, energia elettrica, gas e altri combustibili (+0,6%) e Ricreazione, spettacolo e cultura (1,1%).

Nei trasporti sono in aumento i carburanti e lubrificanti per mezzi di trasporto privati (+3,6%) e il trasporto aereo passeggeri (+16,4%). Da segnalare che l'intera divisione Trasporti registra un aumento, rispetto allo stesso mese del 2011, pari al +9,1%.

Per la divisione Abitazione, acqua, energia elettrica, gas e altri combustibili si registrano in aumento la raccolta rifiuti (+1,6%), il gasolio per riscaldamento (+2,4%) e gli affitti reali per l'abitazione principale (+0,3%).

Nella divisione Ricreazione, spettacolo e cultura (1,1%), rispetto al mese precedente, sono in diminuzione i giornali e periodici (-1,2%) e gli apparecchi per il trattamento dell'informazione (-7,2%). Si segnalano anche le diminuzioni su base mensile per alimentari (-0,1%) e per servizi sanitari e spese per la salute (-0,6%).

Su base annuale, diminuiscono le divisioni Comunicazioni (-2,3%), Servizi sanitari e spese per la salute (-1,8%) e Ricreazione, spettacoli e cultura (-0,5%).



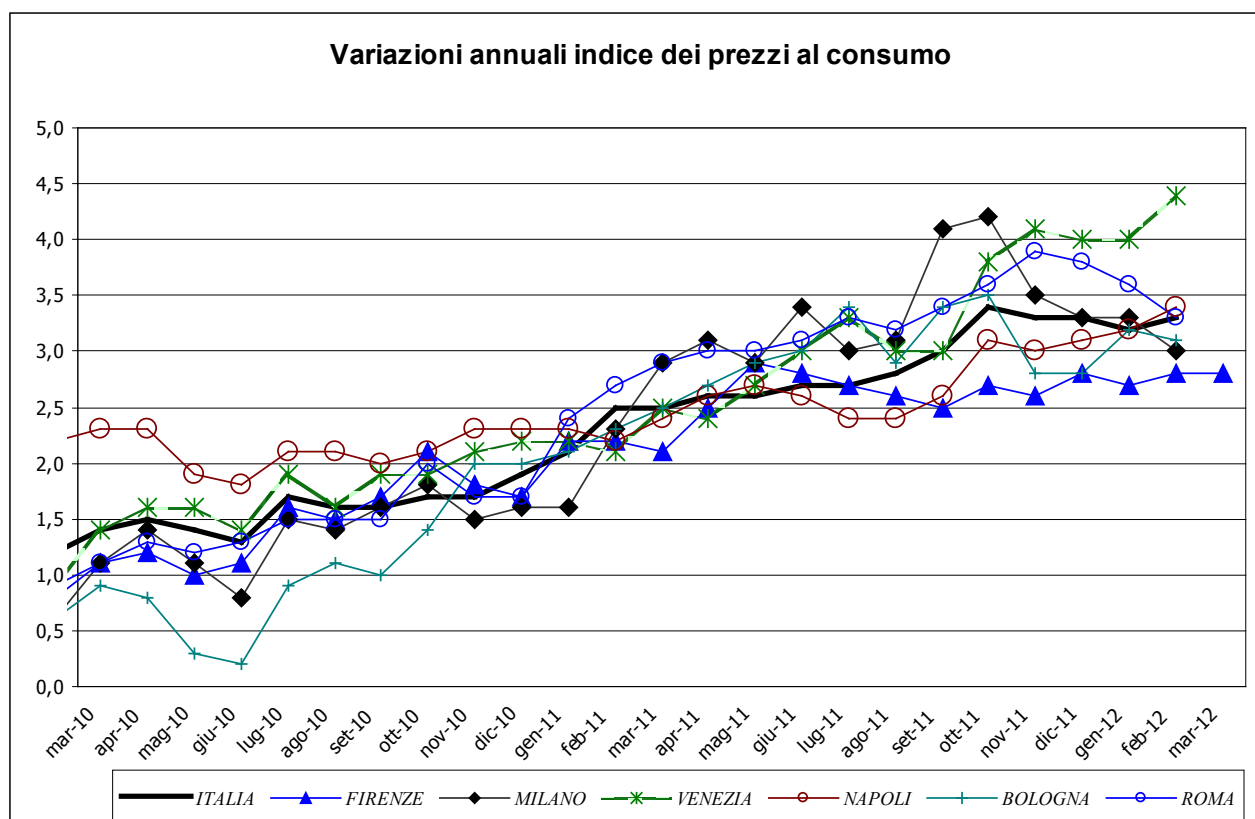
I beni, che pesano nel paniere per circa il 56%, hanno fatto registrare a marzo 2012 una variazione di +3,7% rispetto allo stesso mese dell'anno precedente. I servizi, che pesano per il restante 44%, hanno fatto registrare una variazione annuale pari a +1,5%.

Scomponendo la macrocategoria dei beni, si trova che i beni alimentari registrano una variazione annuale pari a +2,7%. I beni energetici sono in aumento di +16,5% rispetto a marzo 2011. I tabacchi fanno registrare una variazione di +8,9% rispetto allo stesso mese dell'anno precedente.

La componente di fondo (core inflation) che misura l'aumento medio senza tener conto di alimentari freschi e beni energetici è +1,5%. L'indice generale esclusi energetici è +1,5%.

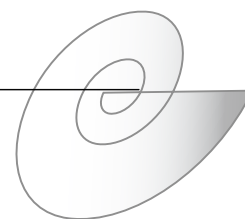
Sui dati definitivi del mese di febbraio, si segnalano per la nostra città le diminuzioni rispetto a gennaio per le camere d'albergo (-9,4%). Inoltre, su base annuale, sono in aumento la riparazione auto – equilibratura gomme (+13,6%), la benzina verde (+22,4%) e il gasolio per auto (+25,4%) mentre è in forte diminuzione il prezzo delle patate (-14,1%).

Grafico 1



Fonte: elaborazione Ufficio Comunale di Statistica su dati Istat

Il confronto con i dati nazionali evidenzia come Firenze abbia a marzo un'inflazione al di sotto della media nazionale (+3,3%). Non esistono tuttavia differenze significative con le altre maggiori città italiane.



## Alcuni confronti sul livello dei prezzi al consumo

L'Istat fornisce all'Osservatorio Nazionale Prezzi presso il Ministero dello Sviluppo Economico la media delle quotazioni rilevate di alcuni prodotti di largo consumo per le città che effettuano l'elaborazione autonoma dell'indice.

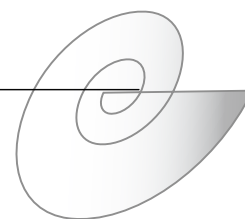
Tabella 6 - Prezzi medi di alcuni prodotti rilevati in alcune città italiane (5,9% del paniere di Firenze); Febbraio 2011

Prodotti	Acqua minerale	Biscotti frollini	Caffè espresso al bar	Carta igienica	Dentifricio	Latte fresco	Olio extra vergine di oliva	Pane	Parmigiano Reggiano	Riso
Ancona	2,34	3,62	0,90	2,13	2,97	1,55	5,85	3,19	19,23	3,03
Aosta	3,31	3,60	0,98	2,27	2,38	1,59	5,88	3,18	18,62	3,13
Arezzo	1,84	3,56	0,93	1,23	3,01	1,57	5,83	2,08	19,15	2,27
Bari	2,18	3,26	0,75	1,41	1,43	1,39	4,14	2,53	18,07	2,71
Bologna	2,65	3,79	1,03	1,56	2,47	1,39	5,37	3,62	19,83	2,81
Cagliari	2,94	3,14	0,80	1,79	2,38	1,45	5,94	2,60	18,99	2,54
Firenze	2,14	3,71	0,98	1,98	2,75	1,52	5,36	2,13	18,14	2,25
Genova	2,63	4,38	0,94	2,00	2,53	1,73	5,15	3,10	19,06	2,43
Grosseto	2,32	3,68	0,88	1,75	2,84	1,44	5,04	2,26	18,55	2,20
Milano	2,27	4,35	0,91	2,33	2,55	1,50	5,10	3,52	20,34	2,62
Napoli	1,99	2,58	0,82	1,19	1,75	1,53	4,44	1,98	18,34	2,24
Palermo	2,49	3,32	0,83	1,31	2,45	1,53	5,03	2,71	19,15	2,62
Perugia	1,34	3,01	0,84	0,94	2,83	1,30	4,90	1,72	18,28	1,90
Pisa	2,35	3,66	0,99	1,56	2,58	1,47	5,13	2,25	17,23	2,37
Pistoia	2,83	4,06	0,91	1,94	2,36	1,57	6,06	1,83	19,63	2,15
Roma	2,69	4,20	0,82	2,26	2,84	1,60	5,69	2,44	18,63	2,79
Torino	2,45	3,74	1,02	1,40	2,38	1,54	4,99	2,57	19,72	2,84
Trento	2,19	3,11	1,00	1,96	1,68	1,36	4,33	2,79	21,22	2,24
Udine	2,12	3,75	0,99	1,84	2,50	1,56	5,10	3,65	20,63	2,45
Venezia	2,65	3,48	0,97	2,08	2,80	1,37	4,85	4,08	20,99	2,72

Fonte: Dati forniti da Istat per l'Osservatorio prezzi del Ministero dello Sviluppo Economico

I prezzi rilevati dall'Istituto Nazionale di Statistica sono raccolti ai fini dell'indagine sui prezzi al consumo; tale indagine ha come obiettivo principale quello di fornire degli indicatori sulle variazioni dei prezzi intervenute nei prodotti appartenenti a un paniere scelto in maniera rappresentativa della spesa per consumi delle famiglie. In altre parole, la rilevazione dei prezzi viene effettuata con criteri metodologici tali da quantificare le variazioni, mentre i dati raccolti non consentono di effettuare confronti spaziali sui livelli dei prezzi. La tabella quindi non può consentire di stabilire quali città siano più care e quali meno.

Di seguito si riportano per alcuni prodotti le medie delle quotazioni rilevate nel mese di febbraio 2012 nel Comune di Firenze.



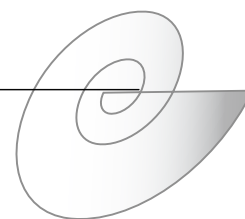
Prodotto	Note	Prezzo Corrente	Var. % m.p.	Var. % a.p.
Pane	al kg	2,13	0,6	1,4
Carne fresca di vitello 1° taglio	al kg	18,39	0,7	0,8
Petto di pollo	al kg	9,09	2,1	2,6
Prosciutto crudo	al kg	25,56	-0,3	1,4
Olio extravergine di oliva	al litro	5,36	-0,4	-0,2
Latte fresco	al litro	1,52	0,3	7,1
Patate	al kg	0,79	2,2	-14,1
Pomodori da insalata	al kg	2,11	3,9	1,8
Mele	al kg	1,45	1,1	1,9
Insalata	al kg	1,78	7,0	-8,1
Pasta di semola di grano duro	al kg	1,72	1,1	6,3
Parmigiano reggiano	al kg	18,14	0,0	-0,3
Detersivo per lavatrice	al litro	3,79	-0,1	-1,8
Riparazione auto – equilibratura gomme		42,29	-1,3	13,6
Carrozziere – sostituzione e verniciatura portiera		1409,48	1,1	4,0
Rossetto		13,90	0,5	1,0
Dopobarba		8,01	-1,8	-0,4
Rosa		4,89	3,1	8,9
Benzina verde	al litro	1,771	2,6	22,4
Gasolio per auto	al litro	1,673	1,2	25,4
Camera d'albergo 4-5 stelle		195,53	-11,2	-6,9
Camera d'albergo 3 stelle		81,55	-15,0	1,2
Camera d'albergo 1-2 stelle		59,77	-6,5	8,5
Pasto al ristorante		27,68	0,0	1,4
Pasto al fast food		7,54	0,2	-2,3
Pasto in pizzeria (margherita + coperto + bibita)		9,54	0,0	1,7
Caffetteria al bar (Caffè espresso)		0,98	0,0	3,2

Fonte: Ufficio comunale di statistica. Dati della Rilevazione dei Prezzi al consumo

## I prodotti per frequenza di acquisto

I prodotti facenti parte del paniere Istat per il calcolo dell'indice NIC possono essere suddivisi, rispetto alla loro frequenza d'acquisto, in tre macro categorie:

- **Prodotti ad alta frequenza di acquisto:** includono, oltre ai generi alimentari, le bevande alcoliche e analcoliche, i tabacchi, le spese per l'affitto, i beni non durevoli per la casa, i servizi per la pulizia e manutenzione della casa, i carburanti, i trasporti urbani, i giornali e i periodici, i servizi di ristorazione, le spese di assistenza.
- **Prodotti a media frequenza di acquisto:** comprendono, tra gli altri, le spese di abbigliamento, le tariffe elettriche e quelle relative all'acqua potabile e lo smaltimento dei rifiuti, i medicinali, i servizi medici e quelli dentistici, i trasporti stradali, ferroviari marittimi e aerei, i servizi postali e telefonici, i servizi ricreativi e culturali, i pacchetti vacanze, i libri, gli alberghi e gli altri servizi di alloggio.



- **Prodotti a bassa frequenza di acquisto:** comprendono gli elettrodomestici, i servizi ospedalieri, l'acquisto dei mezzi di trasporto, i servizi di trasloco, gli apparecchi audiovisivi, fotografici e informatici, gli articoli sportivi.

A marzo, i prezzi dei prodotti acquistati con maggiore frequenza dai consumatori aumentano dello 0,6% rispetto al mese precedente e del 4,7% rispetto allo stesso mese dell'anno precedente (in accelerazione dal 4,6% del mese precedente).

Tabella 7 - Indici dei prezzi al consumo nic, per prodotti a diversa frequenza di acquisto marzo 2012, variazioni percentuali (base 2010=100)

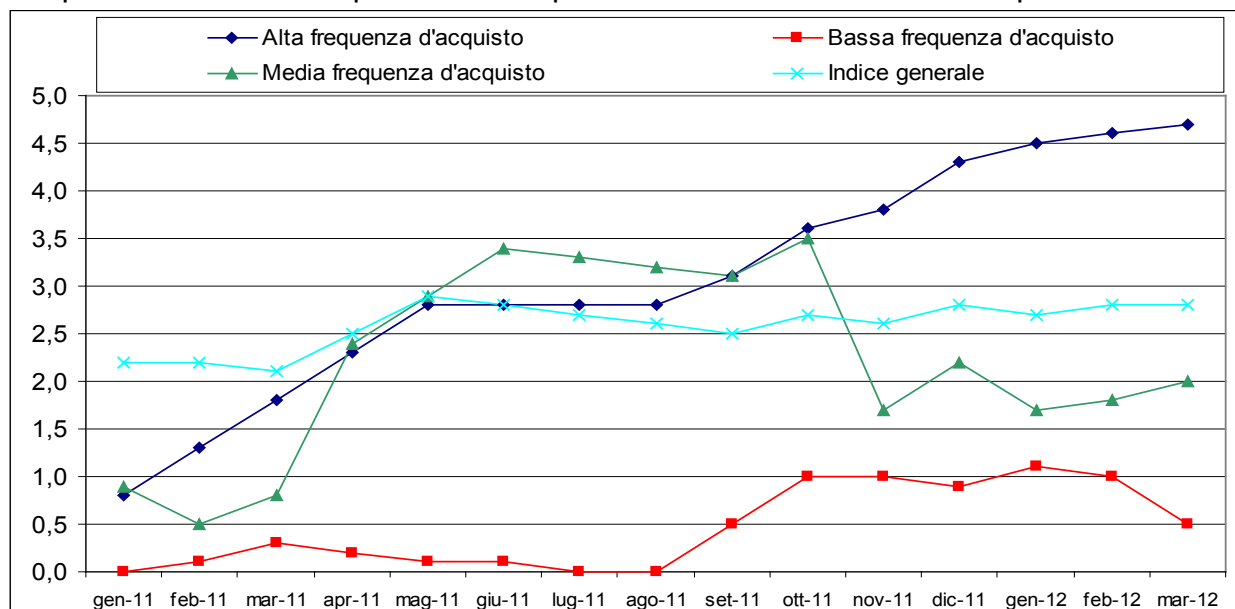
Tipologia di prodotto	Mar-12/Feb-12	Mar-12/Mar-11
Alta frequenza	0,6	4,7
Media frequenza	0,5	2,0
Bassa frequenza	-0,3	0,5
Indice generale	0,3	2,8

Fonte: elaborazione ufficio comunale di statistica su dati Istat

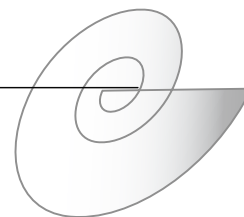
In diminuzione, rispetto allo scorso mese, i prezzi dei prodotti a bassa frequenza di acquisto (-0,3%) che tuttavia risultano in aumento dello 0,5% rispetto allo stesso mese dell'anno precedente.

In aumento i prezzi dei prodotti ad alta frequenza (+0,6%), che sono in aumento del 4,7% rispetto a marzo 2011.

Grafico 2 - Indici dei prezzi al consumo nic, per prodotti a diversa frequenza di acquisto e complessivo - Variazioni percentuali rispetto allo stesso mese dell'anno precedente



Fonte: elaborazione ufficio comunale di statistica su dati Istat



## Ambiente e Territorio

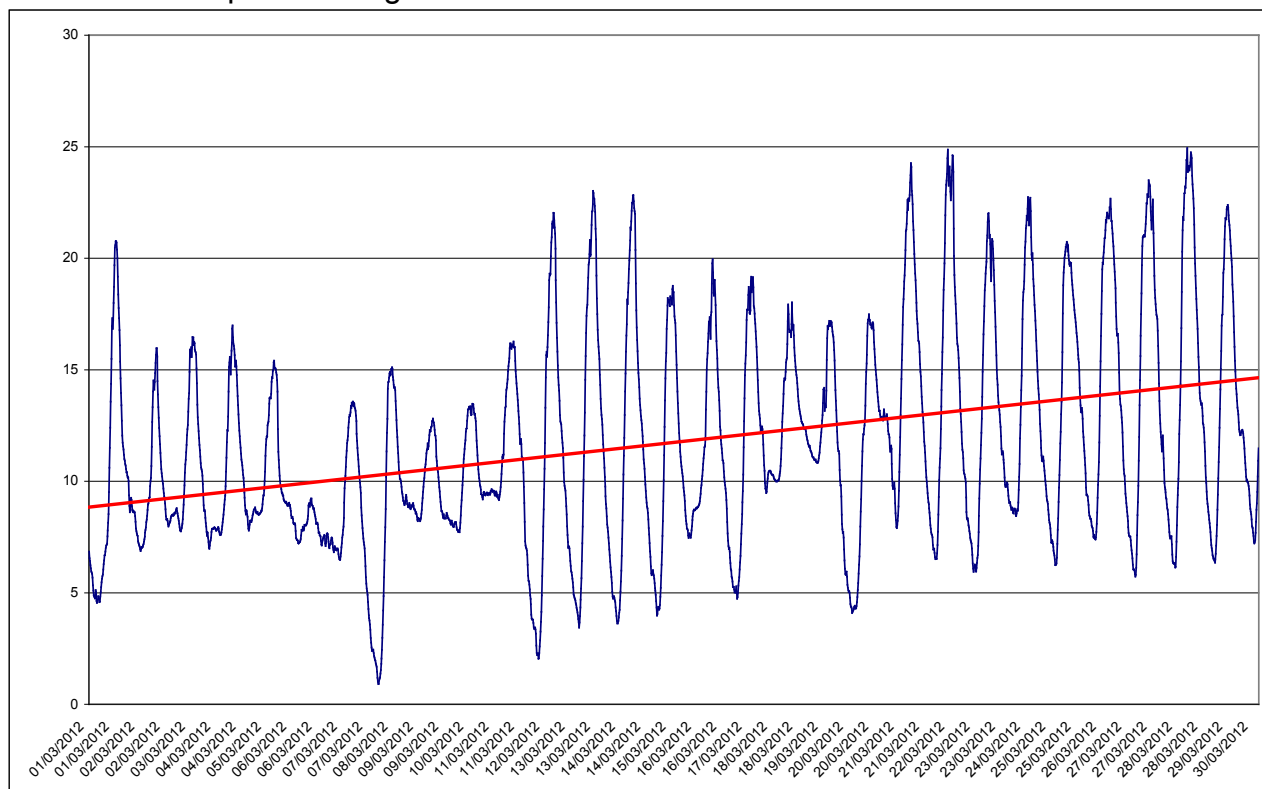
### Climatologia

Per il mese di marzo sono stati considerati i dati che l'Osservatorio Ximeniano fornisce dalla centralina TECKNA s.r.l. di Signa dal 1° al 30 marzo alle ore 9.00.

La temperatura media registrata è stata di 11,7 °C. La temperatura massima, pari a 25,0°C, è stata registrata il giorno 28 alle ore 14.00 e la temperatura minima di 0,9 °C il giorno 8 alle ore 6.15.

Il grafico 3 riporta l'andamento giornaliero della temperatura. Si osservano forti escursioni termiche fra giorno e notte con massime piuttosto elevate per la stagione, soprattutto nella seconda parte del mese.

Grafico 3 – Temperatura registrata dall'Osservatorio Ximeniano nel mese di marzo 2012



Fonte: elaborazione Ufficio comunale di statistica su dati dell'osservatorio Ximeniano

Le precipitazioni sono state complessivamente di 8,4 mm di pioggia, caduti nei giorni 5 e 6. Nel grafico 4 viene riportata la distribuzione giornaliera e oraria delle precipitazioni.

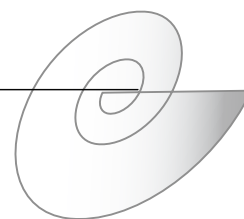
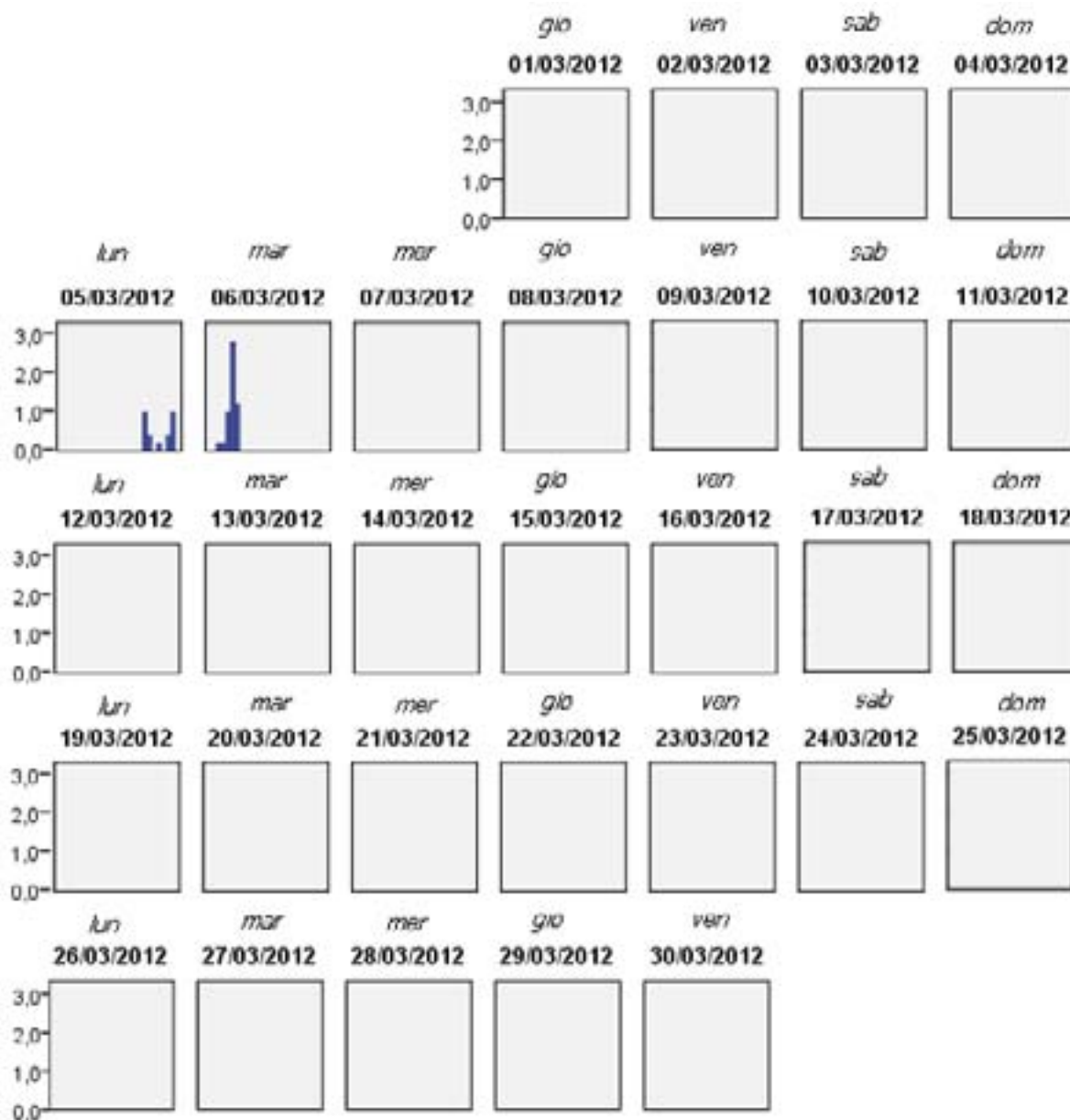
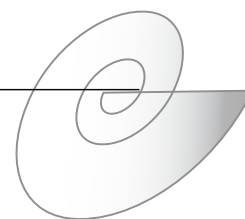


Grafico 4 – Distribuzione giornaliera e oraria delle precipitazioni (in mm) per il mese di marzo 2012



Fonte: elaborazione Ufficio comunale di statistica su dati dell'osservatorio Ximeniano





## Il prezzo dei carburanti e dei prodotti energetici non regolamentati

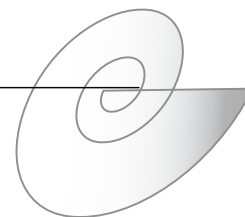
Di seguito viene analizzato l'andamento dei prezzi relativi a benzina e gasolio in alcune città toscane: Firenze, Grosseto, Pisa e Pistoia. Il periodo osservato va da agosto 2008 a febbraio 2012.

La tabella 1 e il relativo grafico riportano il prezzo della benzina verde con servizio alla pompa. Tra agosto 2008 e gennaio 2009 i prezzi sono diminuiti in modo significativo e Firenze è passata da 1,465 a 1,112; tuttavia da febbraio 2009 i prezzi hanno iniziato ad aumentare fino a febbraio 2012, mostrando comunque delle diminuzioni soprattutto tra giugno e ottobre 2009 e tra maggio e ottobre 2010.

Negli ultimi mesi di rilevazione, com'è visibile dal grafico, si è avuto un elevato aumento dei prezzi; in particolare Firenze è passata da 1,594 di novembre 2011 a 1,794 di febbraio 2012, tuttavia la città a presentare i valori più elevati è Grosseto, avendo superato nuovamente Pisa nel mese di febbraio 2012.

Tabella 1 - Prezzi al consumo relativi alla benzina verde con servizio alla pompa. Firenze, Grosseto, Pisa, Pistoia. Da Agosto 2008 a Febbraio 2012

Benzina verde - serv. pompa	ago-08	set-08	ott-08	nov-08	dic-08	
Firenze	1,465	1,453	1,379	1,237	1,140	
Grosseto	1,479	1,466	1,401	1,261	1,149	
Pisa	1,470	1,460	1,393	1,246	1,141	
Pistoia	1,472	1,459	1,389	1,240	1,132	
Benzina verde - serv. pompa	gen-09	feb-09	mar-09	apr-09	mag-09	giu-09
Firenze	1,112	1,141	1,154	1,154	1,204	1,277
Grosseto	1,115	1,152	1,174	1,174	1,229	1,301
Pisa	1,116	1,146	1,169	1,169	1,231	1,306
Pistoia	1,110	1,138	1,169	1,169	1,212	1,294
Benzina verde - serv. pompa	lug-09	ago-09	set-09	ott-09	nov-09	dic-09
Firenze	1,271	1,300	1,277	1,246	1,286	1,273
Grosseto	1,291	1,315	1,301	1,267	1,318	1,300
Pisa	1,288	1,318	1,303	1,272	1,314	1,299
Pistoia	1,279	1,306	1,296	1,258		1,290
Benzina verde - serv. pompa	gen-10	feb-10	mar-10	apr-10	mag-10	giu-10
Firenze	1,302	1,299	1,343	1,382	1,393	1,364
Grosseto	1,323	1,343	1,362	1,410	1,423	1,396
Pisa	1,329	1,328	1,373	1,399	1,428	1,395
Pistoia	1,311	1,311	1,351	1,388	1,402	1,373
Benzina verde - serv. pompa	lug-10	ago-10	set-10	ott-10	nov-10	dic-10
Firenze	1,378	1,361	1,353	1,346	1,362	1,396
Grosseto	1,403	1,387	1,380	1,373	1,390	1,425
Pisa	1,405	1,384	1,378	1,372	1,391	1,423
Pistoia	1,378	1,370	1,353	1,344	1,366	1,395

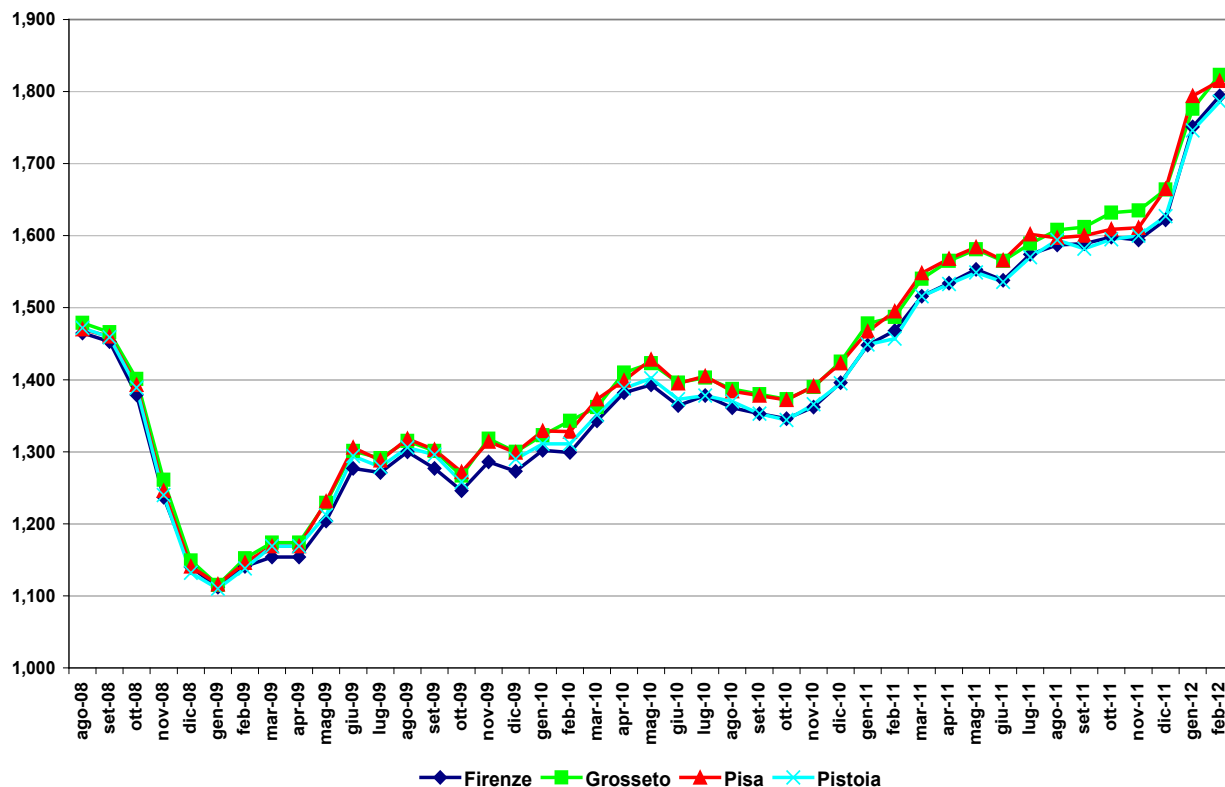


segue Tabella 1 - Prezzi al consumo relativi alla benzina verde con servizio alla pompa. Firenze, Grosseto, Pisa, Pistoia. Da Agosto 2008 a Febbraio 2012

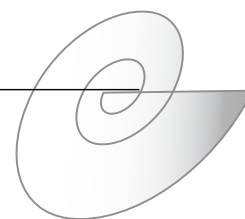
Benzina verde - serv. pompa	gen-11	feb-11	mar-11	apr-11	mag-11	giu-11
Firenze	1,448	1,468	1,516	1,534	1,553	1,538
Grosseto	1,478	1,487	1,540	1,565	1,581	1,565
Pisa	1,467	1,495	1,548	1,568	1,584	1,566
Pistoia	1,449	1,457	1,516	1,533	1,549	1,536
Benzina verde - serv. pompa	lug-11	ago-11	set-11	ott-11	nov-11	dic-11
Firenze	1,574	1,587	1,589	1,598	1,594	1,622
Grosseto	1,589	1,608	1,612	1,632	1,635	1,664
Pisa	1,602	1,597	1,600	1,609	1,611	1,665
Pistoia	1,570	1,594	1,582	1,595	1,600	1,627
Benzina verde - serv. pompa	gen-12	feb-12				
Firenze	1,751	1,794				
Grosseto	1,776	1,823				
Pisa	1,794	1,815				
Pistoia	1,746	1,786				

Fonte: elaborazione su dati Istat (nota: per la città di Pistoia non sono disponibili i prezzi per il mese di novembre 2009)

Grafico 1 - Prezzi al consumo relativi alla benzina verde con servizio alla pompa. Firenze, Grosseto, Pisa, Pistoia. Da Agosto 2008 a Febbraio 2012



Fonte: elaborazione su dati Istat

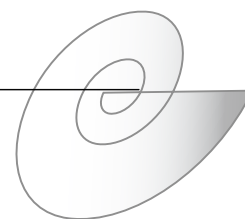


La tabella 2 e il grafico 2 indicano l'andamento dei prezzi relativi alla benzina verde fai da te che, negli ultimi anni, hanno mostrato nelle tre città toscane, continue oscillazioni. Tra agosto 2008 e gennaio 2009 i prezzi sono diminuiti in modo significativo e Firenze è passata da 1,451 a 1,101; tuttavia da febbraio 2009 i prezzi hanno iniziato ad aumentare fino a febbraio 2012, mostrando comunque delle diminuzioni soprattutto tra giugno e ottobre 2009 e tra maggio e ottobre 2010.

Negli ultimi mesi di rilevazione, com'è visibile dal grafico, si è avuto un elevato aumento dei prezzi; in particolare Firenze è passata da 1,574 di novembre 2011 a 1,771 di febbraio 2012, tuttavia la città a presentare i valori più elevati è Pisa.

Tabella 2 - Prezzi al consumo relativi alla benzina verde fai da te. Firenze, Pisa, Pistoia. Da Agosto 2008 a Febbraio 2012

Benzina verde fai da te	ago-08	set-08	ott-08	nov-08	dic-08	
Firenze	1,451	1,436	1,369	1,219	1,120	
Pisa	1,440	1,431	1,365	1,217	1,109	
Pistoia	1,448	1,443	1,376	1,224	1,121	
Benzina verde fai da te	gen-09	feb-09	mar-09	apr-09	mag-09	giu-09
Firenze	1,101	1,123	1,146	1,146	1,196	1,278
Pisa	1,084	1,113	1,140	1,140	1,195	1,266
Pistoia	1,091	1,124	1,154	1,154	1,197	1,280
Benzina verde fai da te	lug-09	ago-09	set-09	ott-09	nov-09	dic-09
Firenze	1,261	1,280	1,262	1,235	1,270	1,258
Pisa	1,248	1,279	1,263	1,231	1,279	1,264
Pistoia	1,264	1,272	1,281	1,243		1,274
Benzina verde fai da te	gen-10	feb-10	mar-10	apr-10	mag-10	giu-10
Firenze	1,288	1,283	1,331	1,370	1,384	1,348
Pisa	1,294	1,292	1,339	1,364	1,392	1,362
Pistoia	1,295	1,297	1,335	1,372	1,384	1,357
Benzina verde fai da te	lug-10	ago-10	set-10	ott-10	nov-10	dic-10
Firenze	1,362	1,347	1,342	1,333	1,348	1,393
Pisa	1,373	1,351	1,346	1,339	1,357	1,390
Pistoia	1,358	1,355	1,344	1,337	1,358	1,388
Benzina verde fai da te	gen-11	feb-11	mar-11	apr-11	mag-11	giu-11
Firenze	1,424	1,446	1,489	1,512	1,531	1,511
Pisa	1,431	1,453	1,510	1,528	1,546	1,528
Pistoia	1,440	1,445	1,502	1,519	1,536	1,522
Benzina verde fai da te	lug-11	ago-11	set-11	ott-11	nov-11	dic-11
Firenze	1,544	1,557	1,557	1,568	1,574	1,608
Pisa	1,564	1,557	1,561	1,586	1,586	1,626
Pistoia	1,557	1,580	1,570	1,582	1,588	1,615

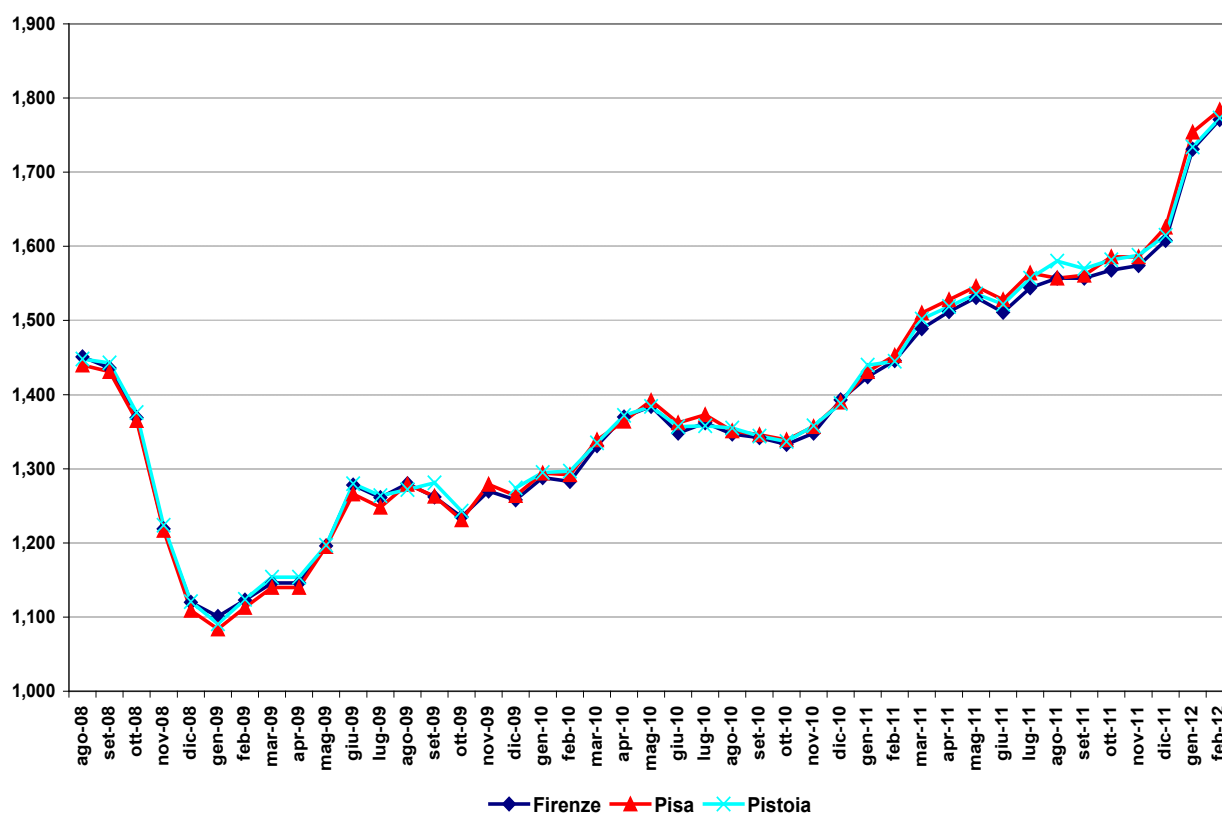


segue Tabella 2 - Prezzi al consumo relativi alla benzina verde fai da te. Firenze, Pisa, Pistoia. Da Agosto 2008 a Febbraio 2012

Benzina verde fai da te	gen-12	feb-12
Firenze	1,731	1,771
Pisa	1,754	1,784
Pistoia	1,734	1,773

Fonte: elaborazione su dati Istat (note: per la città di Grosseto non sono disponibili i prezzi relativi alla benzina fai da te e al gasolio per auto fai date dal 2008 al 2011; per la città di Pistoia non sono disponibili i prezzi per il mese di novembre 2009)

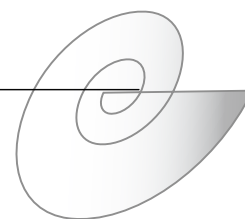
Grafico 2 - Prezzi al consumo relativi alla benzina verde fai da te. Firenze, Pisa, Pistoia. Da Agosto 2008 a Febbraio 2012



Fonte: elaborazione su dati Istat

Osservando la tabella 3 e il relativo grafico, si evidenzia un andamento dei prezzi relativi al gasolio per auto con servizio alla pompa con continue oscillazioni. Tra agosto 2008 e aprile 2009 i prezzi sono diminuiti in modo significativo e Firenze è passata da 1,453 a 1,023; tuttavia da maggio 2009 i prezzi hanno iniziato ad aumentare fino a febbraio 2012, mostrando comunque delle diminuzioni soprattutto tra giugno e ottobre 2009, tra maggio e ottobre 2010 e tra aprile e giugno 2011.

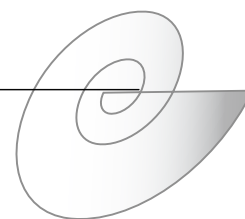
Negli ultimi mesi di rilevazione, com'è visibile dal grafico, si è avuto un elevato aumento dei prezzi; in particolare Firenze è passata da 1,509 di novembre 2011 a 1,693 di febbraio 2012. Tra gennaio e febbraio 2012, Pisa e Pistoia presentano dei ribassi, al contrario di Firenze e Grosseto anche se Pisa rimane la città che riporta i



valori più elevati.

Tabella 3 - Prezzi al consumo relativi al gasolio per auto con servizio alla pompa. Firenze, Grosseto, Pisa, Pistoia. Da Agosto 2008 a Febbraio 2012

Gasolio per auto - serv. pompa	ago-08	set-08	ott-08	nov-08	dic-08	
Firenze	1,453	1,404	1,331	1,218	1,131	
Grosseto	1,464	1,416	1,350	1,227	1,131	
Pisa	1,457	1,410	1,341	1,228	1,128	
Pistoia	1,466	1,411	1,339	1,227	1,121	
Gasolio per auto - serv. pompa	gen-09	feb-09	mar-09	apr-09	mag-09	giu-09
Firenze	1,059	1,069	1,023	1,023	1,063	1,086
Grosseto	1,055	1,072	1,027	1,027	1,081	1,100
Pisa	1,065	1,077	1,035	1,035	1,086	1,111
Pistoia	1,053	1,070	1,026	1,026	1,076	1,104
Gasolio per auto - serv. pompa	lug-09	ago-09	set-09	ott-09	nov-09	dic-09
Firenze	1,086	1,122	1,104	1,086	1,126	1,117
Grosseto	1,101	1,134	1,124	1,101	1,153	1,138
Pisa	1,108	1,147	1,135	1,114	1,159	1,144
Pistoia	1,095	1,131	1,123	1,096		1,130
Gasolio per auto - serv. pompa	gen-10	feb-10	mar-10	apr-10	mag-10	giu-10
Firenze	1,147	1,135	1,184	1,215	1,249	1,225
Grosseto	1,174	1,163	1,202	1,237	1,271	1,257
Pisa	1,174	1,164	1,213	1,234	1,276	1,255
Pistoia	1,153	1,140	1,191	1,218	1,255	1,236
Gasolio per auto - serv. pompa	lug-10	ago-10	set-10	ott-10	nov-10	dic-10
Firenze	1,229	1,214	1,215	1,218	1,240	1,274
Grosseto	1,254	1,240	1,244	1,246	1,265	1,302
Pisa	1,247	1,241	1,245	1,243	1,267	1,303
Pistoia	1,223	1,222	1,218	1,218	1,243	1,275
Gasolio per auto - serv. pompa	gen-11	feb-11	mar-11	apr-11	mag-11	giu-11
Firenze	1,329	1,353	1,409	1,447	1,444	1,412
Grosseto	1,360	1,371	1,434	1,475	1,469	1,438
Pisa	1,352	1,383	1,441	1,481	1,470	1,443
Pistoia	1,331	1,341	1,408	1,444	1,435	1,412
Gasolio per auto - serv. pompa	lug-11	ago-11	set-11	ott-11	nov-11	dic-11
Firenze	1,455	1,468	1,470	1,491	1,509	1,595
Grosseto	1,469	1,488	1,492	1,522	1,550	1,637
Pisa	1,480	1,479	1,479	1,502	1,529	1,635
Pistoia	1,450	1,476	1,466	1,489	1,511	1,602

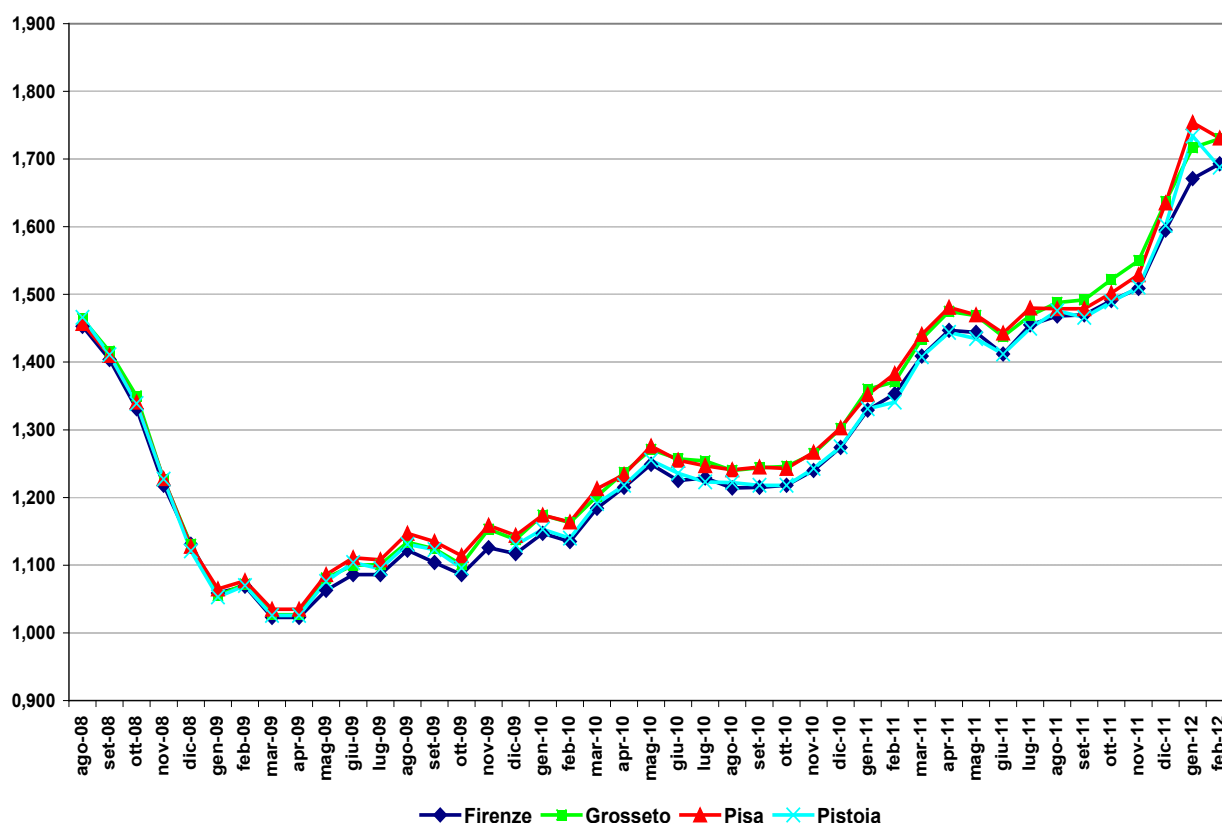


segue Tabella 3 - Prezzi al consumo relativi al gasolio per auto con servizio alla pompa. Firenze, Grosseto, Pisa, Pistoia. Da Agosto 2008 a Febbraio 2012

Gasolio per auto - serv. pompa	gen-12	feb-12
Firenze	1,671	1,693
Grosseto	1,717	1,730
Pisa	1,754	1,731
Pistoia	1,734	1,688

Fonte: elaborazione su dati Istat (note: per la città di Pistoia non sono disponibili i prezzi per il mese di novembre 2009)

Grafico 3 - Prezzi al consumo relativi al gasolio per auto con servizio alla pompa. Firenze, Grosseto, Pisa, Pistoia. Da Agosto 2008 a Febbraio 2012



Fonte: elaborazione su dati Istat

La tabella 4, così come il grafico 4, evidenzia un andamento dei prezzi relativi al gasolio per auto fai da te con continue oscillazioni. Tra agosto 2008 e aprile 2009 i prezzi sono diminuiti in modo significativo e Firenze è passata da 1,440 a 1,009; tuttavia da maggio 2009 i prezzi hanno iniziato ad aumentare fino a febbraio 2012, mostrando comunque delle diminuzioni soprattutto tra maggio e ottobre 2010 e tra aprile e giugno 2011.

Negli ultimi mesi di rilevazione, com'è visibile dal grafico, si è avuto un elevato aumento dei prezzi; in particolare Firenze è passata da 1,391 di giugno 2011 a 1,673 di febbraio 2012 mentre Pisa e Pistoia hanno registrato dei ribassi. La città a presentare i valori più elevati è Pisa, seguita da Pistoia e Firenze.

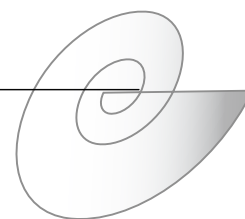


Tabella 4 - Prezzi al consumo relativi al gasolio per auto fai da te. Firenze, Pisa, Pistoia.  
Da Agosto 2008 a Febbraio 2012

Gasolio per auto fai da te	ago-08	set-08	ott-08	nov-08	dic-08	
Firenze	1,440	1,393	1,323	1,208	1,120	
Pisa	1,427	1,382	1,312	1,198	1,096	
Pistoia	1,449	1,394	1,322	1,210	1,108	
Gasolio per auto fai da te	gen-09	feb-09	mar-09	apr-09	mag-09	giu-09
Firenze	1,045	1,049	1,009	1,009	1,054	1,083
Pisa	1,033	1,048	1,005	1,005	1,054	1,073
Pistoia	1,042	1,056	1,014	1,014	1,061	1,083
Gasolio per auto fai da te	lug-09	ago-09	set-09	ott-09	nov-09	dic-09
Firenze	1,076	1,101	1,090	1,083	1,115	1,102
Pisa	1,069	1,108	1,098	1,079	1,122	1,108
Pistoia	1,080	1,097	1,108	1,081		1,114
Gasolio per auto fai da te	gen-10	feb-10	mar-10	apr-10	mag-10	giu-10
Firenze	1,133	1,118	1,165	1,200	1,234	1,213
Pisa	1,131	1,128	1,178	1,198	1,240	1,223
Pistoia	1,137	1,125	1,178	1,202	1,239	1,219
Gasolio per auto fai da te	lug-10	ago-10	set-10	ott-10	nov-10	dic-10
Firenze	1,204	1,199	1,206	1,208	1,227	1,271
Pisa	1,214	1,209	1,212	1,211	1,234	1,269
Pistoia	1,204	1,207	1,211	1,210	1,235	1,267
Gasolio per auto fai da te	gen-11	feb-11	mar-11	apr-11	mag-11	giu-11
Firenze	1,305	1,330	1,388	1,424	1,416	1,391
Pisa	1,315	1,340	1,404	1,438	1,432	1,405
Pistoia	1,322	1,330	1,395	1,431	1,421	1,399
Gasolio per auto fai da te	lug-11	ago-11	set-11	ott-11	nov-11	dic-11
Firenze	1,419	1,438	1,435	1,463	1,494	1,582
Pisa	1,443	1,440	1,441	1,480	1,503	1,592
Pistoia	1,436	1,463	1,452	1,476	1,499	1,590
Gasolio per auto fai da te	gen-12	feb-12				
Firenze	1,656	1,673				
Pisa	1,674	1,696				
Pistoia	1,657	1,676				

Fonte: elaborazione su dati Istat (note: per la città di Grosseto non sono disponibili i prezzi relativi alla benzina fai da te e al gasolio per auto fai da te dal 2008 al 2011; per la città di Pistoia non sono disponibili i prezzi per il mese di novembre 2009)

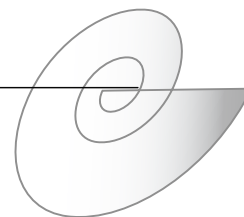
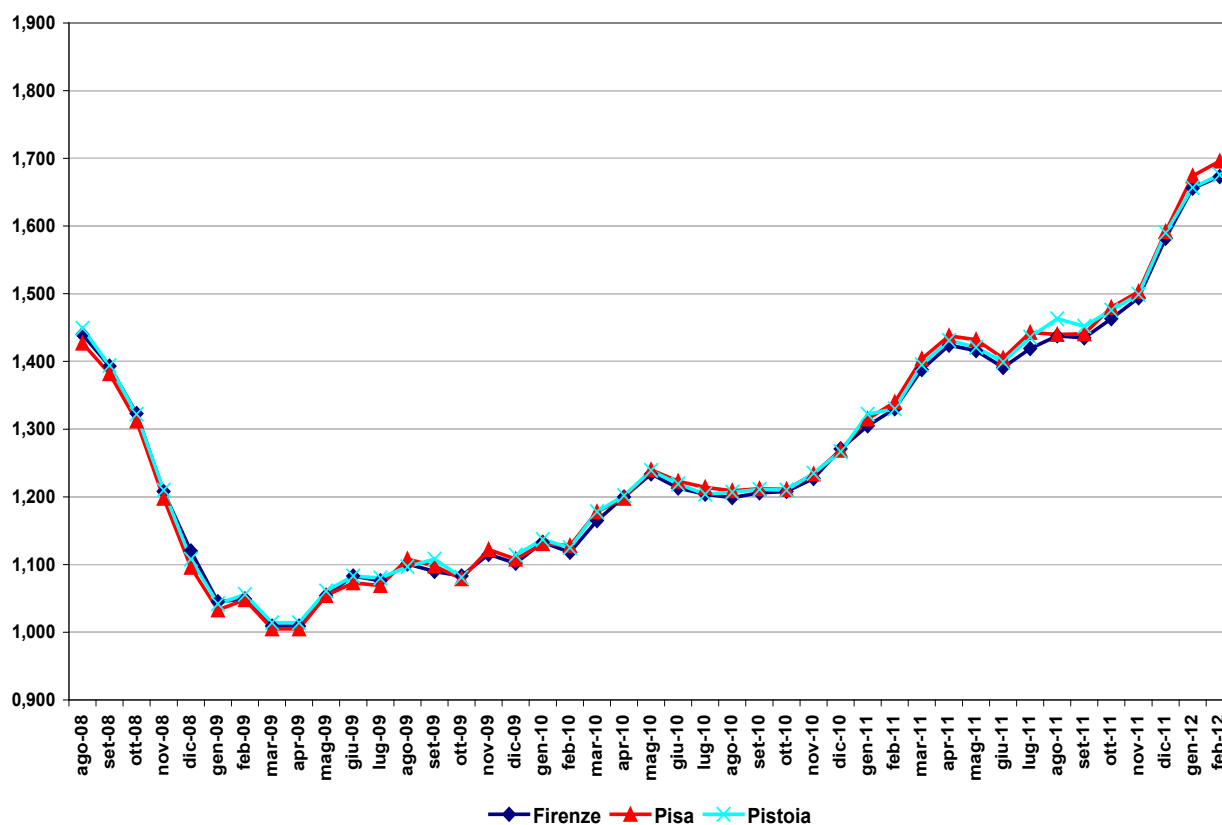


Grafico 4 - Prezzi al consumo relativi al gasolio per auto fai da te. Firenze, Pisa, Pistoia. Da Agosto 2008 a Febbraio 2012



Fonte: elaborazione su dati Istat

Per avere un confronto con l'Italia viene riportato il grafico relativo agli indici dei prezzi al consumo per l'intera collettività dei beni energetici non regolamentati. I beni energetici non regolamentati oltre a tenere conto dei carburanti per gli autoveicoli, comprendono anche i lubrificanti, di cui non è stata riportata la serie storica per mancanza dei relativi prezzi; tuttavia hanno un peso poco significativo sull'andamento dell'indice.

Come evidenzia il grafico 5, i prezzi dei beni energetici non regolamentati negli ultimi anni sono cresciuti sia in Italia, sia nelle quattro città toscane esaminate, in modo piuttosto irregolare. Tra agosto 2008 e febbraio 2012 l'indice italiano è passato da 178,5 a 208,4, sperimentando un andamento decrescente tra agosto 2008 e gennaio 2009, per poi prendere a crescere nel corso degli ultimi due anni, mostrando comunque delle oscillazioni.

Negli ultimi mesi l'indice ha registrato un aumento molto consistente, passando da 184,3 di giugno 2011 a 208,4 di febbraio 2012.

Quanto detto per l'Italia è valido anche per le città toscane, infatti l'andamento italiano si accosta molto a quello toscano: Grosseto è la città che presenta i valori più elevati. Per quanto riguarda la città di Firenze, l'indice dei prezzi è passato da 172,1 di agosto 2008 a 199,5 di febbraio 2012.



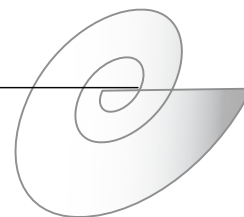
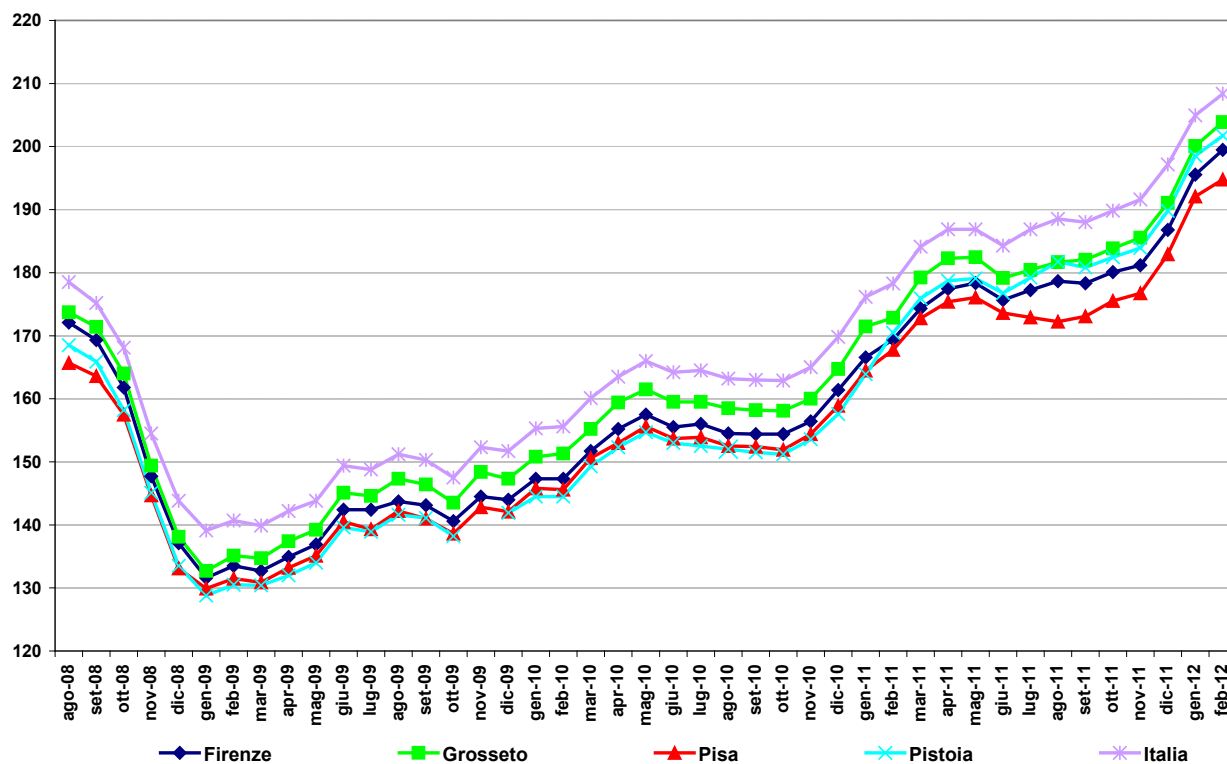


Grafico 5 – Indici dei prezzi al consumo per l'intera collettività dei beni energetici non regolamentati. Grosseto, Firenze, Pisa, Pistoia, Italia – Da Agosto 2008 a Febbraio 2012



Fonte: elaborazione su dati Istat

